



## Inteno FG101 R2 modeemi - päivitysohje

Tätä ohjetta tai sen osaa ei saa kopioida tai välittää missään muodossa ilman DNA Oy:n kirjallista suostumusta.



### Tavaramerkit

**Inteno**

ja Inteno ovat Inteno Broadband Technology AB:n tavaramerkkejä.

Kaikki muut tässä ohjekirjassa mainitut tavaramerkit ovat omistajiensa tavaramerkkejä.

### Huomautus

DNA varaa itselleen oikeuden tehdä muutoksia tähän ohjeeseen tai siinä kuvattuihin tuotteisiin ilman erillistä ilmoitusta

Inteno FG101 päätelaitteiden toimivuuden optimoimiseksi, suosittelemme ohjelmiston päivittämistä uusimpaan ohjelmaversioon. **Tarkista että modeemisi malli on FG101R2**

## 1. Inteno FG101 R2 modeemin päivitys

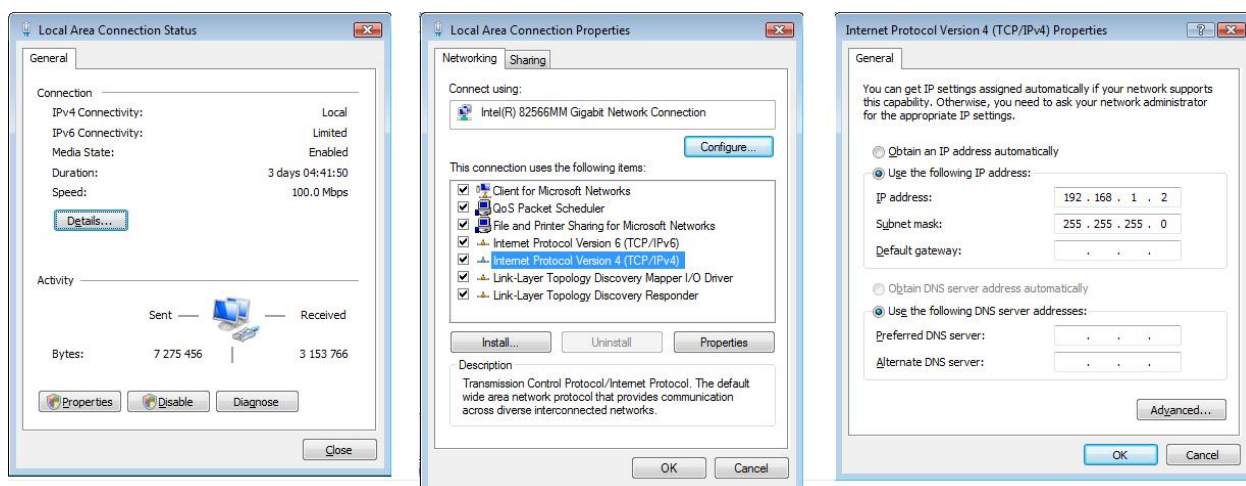
Modeemiin ei saa asentaa tai päivittää muita kuin DNA:n ohjeistamia sovelluksia.

Asiakas vastaa sekä laitteessa että sen käytössä ilmenevistä ongelmista, jos ongelmat johtuvat laitteen muuttamisesta tai/ja muokkaamisesta vastoin DNA:n ohjeita.

Inteno FG101 R2 päätelaitteiden toimivuuden optimoimiseksi, suosittelemme ohjelmiston päivittämistä uusimpaan ohjelmaversioon.

## 2. Mistä tarkistan nykyisen version?

1. Aseta tietokoneesi IP-osoite staattiseksi kohdasta Control Panel\Network and Internet\Network Connections, Local Area Connection.



Valitse Local Area Connection Status ikkunassa Properties

Valitse Local Area Connection Status Properties –ikkunassa Internet Protocol Version 4 (TCP/IPv4)

Aseta Internet Protocol Version 4 (TCP/IPv4) –ikkunassa IP-osoitteeksi vaikka 192.168.1.2 ja subnet mask 255.255.255.0

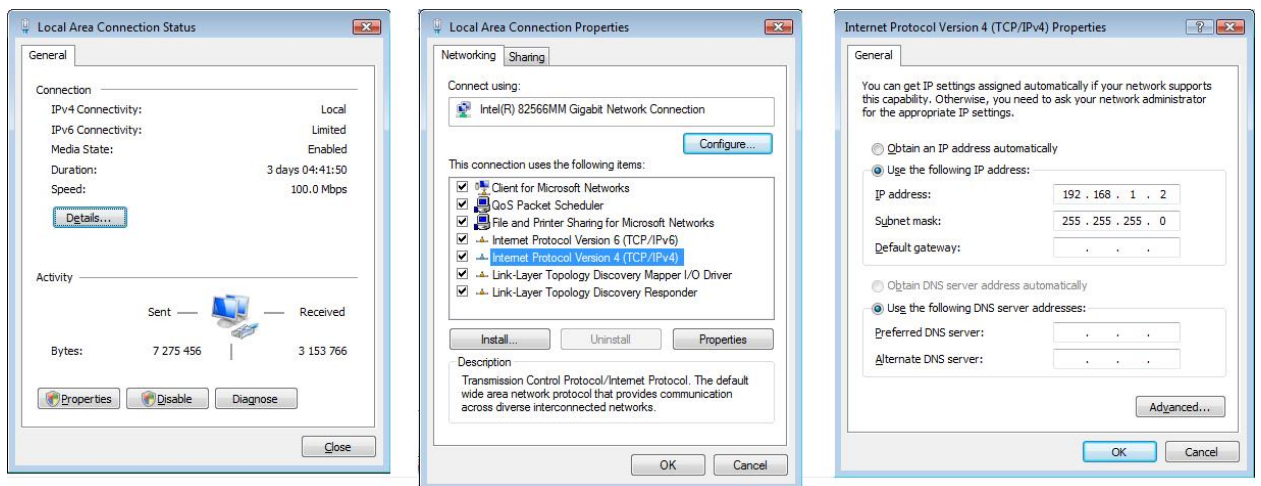
Hyväksy muutos klikkaamalla OK kaikissa ikkunoissa.

2. Avaa internet selaimellasi osoite: <http://192.168.1.1> Selain kysyy kirjautumistietoja: Username: admin, Password: admin

Avautuvalla sivulla on kootusti tarkemmat tiedot modeemista kuten esimerkiksi ohjelmistoversio: Software Version. Valitse sivun vasemmasta reunasta Management

### 3. Päivityksen eteneminen

1. Hae päivitystiedosto palveluntarjoajan internet-sivuilta ja tallenna se tietokoneesi kovalevyille.
2. Aseta tietokoneesi IP-osoite staattiseksi kohdasta Control Panel\Network and Internet\Network Connections, Local Area Connection.



Valitse Local Area Connection Status ikkunassa Properties

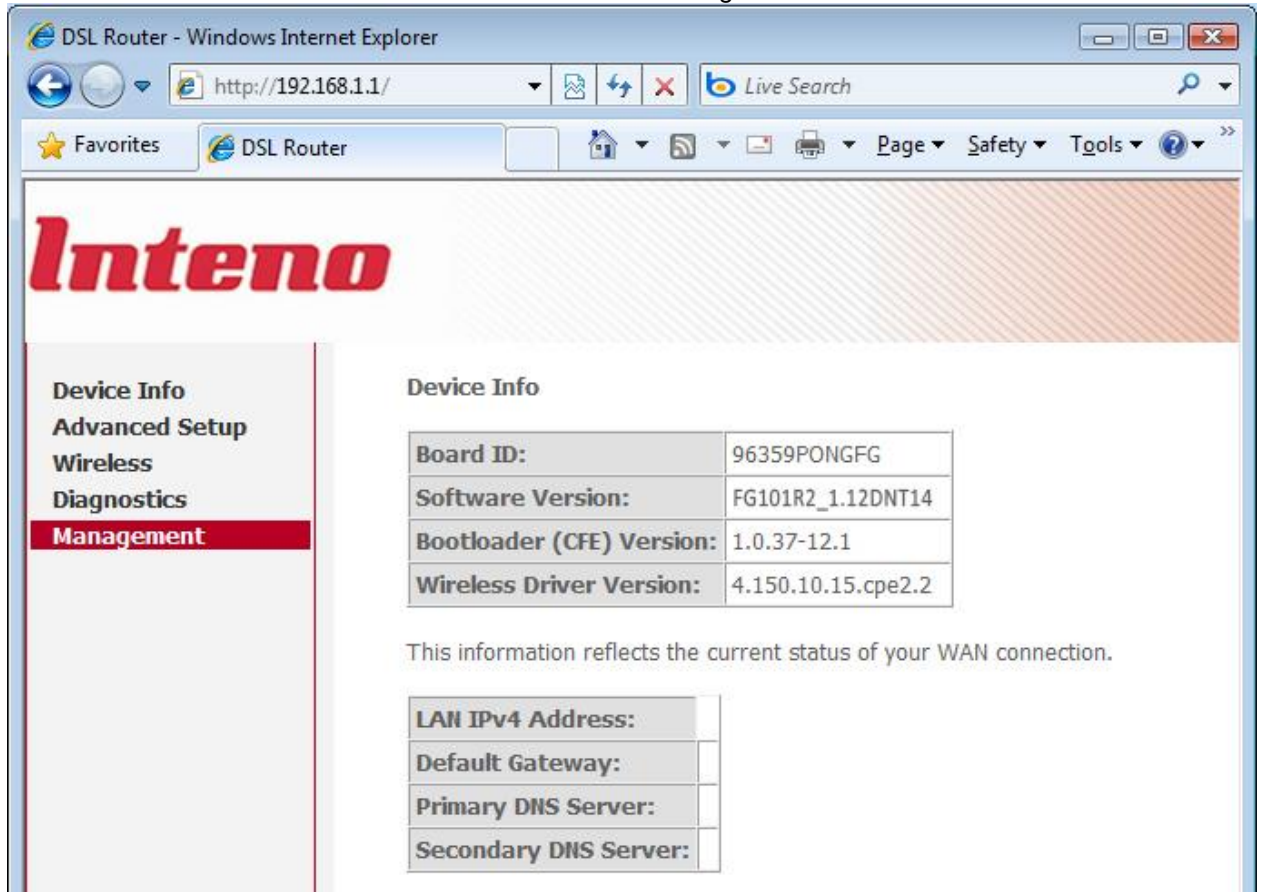
Valitse Local Area Connection Status Properties –ikkunassa Internet Protocol Version 4 (TCP/IPv4)

Aseta Internet Protocol Version 4 (TCP/IPv4) –ikkunassa IP-osoitteeksi vaikka 192.168.1.2 ja subnet mask 255.255.255.0

Hyväksy muutos klikkaamalla OK kaikissa ikkunoissa.

3. Avaa internet selaimellasi osoite: <http://192.168.1.1> Selain kysyy kirjautumistietoja: Username: admin, Password: admin

4. Avautuvalla sivulla on kootusti tarkemmat tiedot modeemista kuten esimerkiksi ohjelmistoversio: Software Version. Valitse sivun vasemmasta reunasta Management



DSL Router - Windows Internet Explorer

http://192.168.1.1/

Live Search

DSL Router

# Inteno

- Device Info
- Advanced Setup
- Wireless
- Diagnostics
- Management**

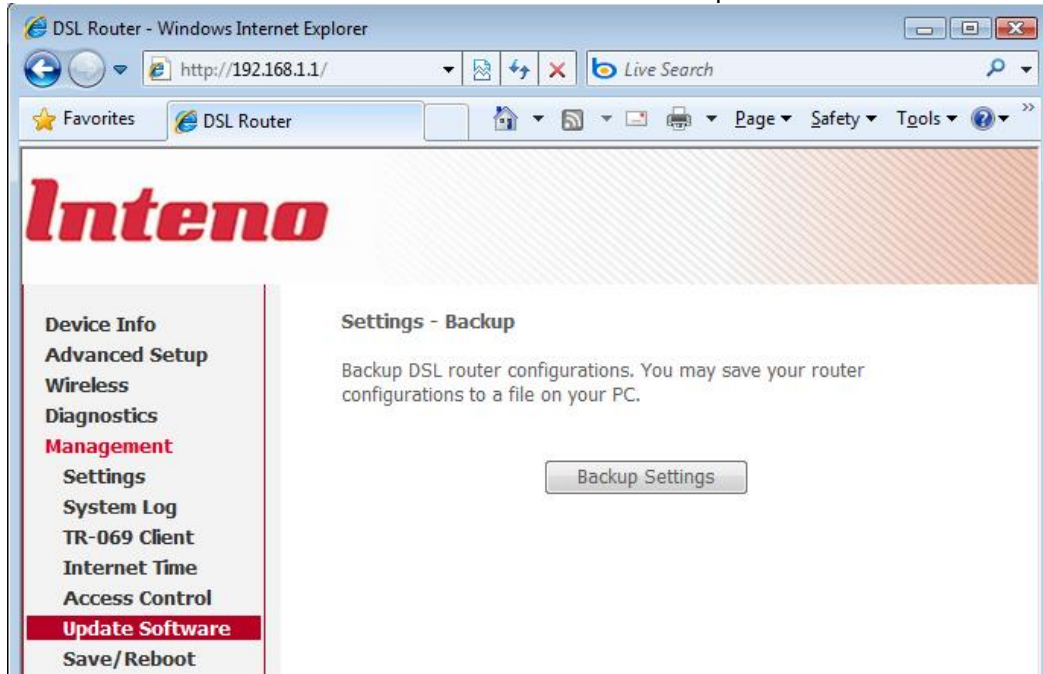
### Device Info

Board ID:	96359PONGFG
Software Version:	FG101R2_1.12DNT14
Bootloader (CFE) Version:	1.0.37-12.1
Wireless Driver Version:	4.150.10.15.cpe2.2

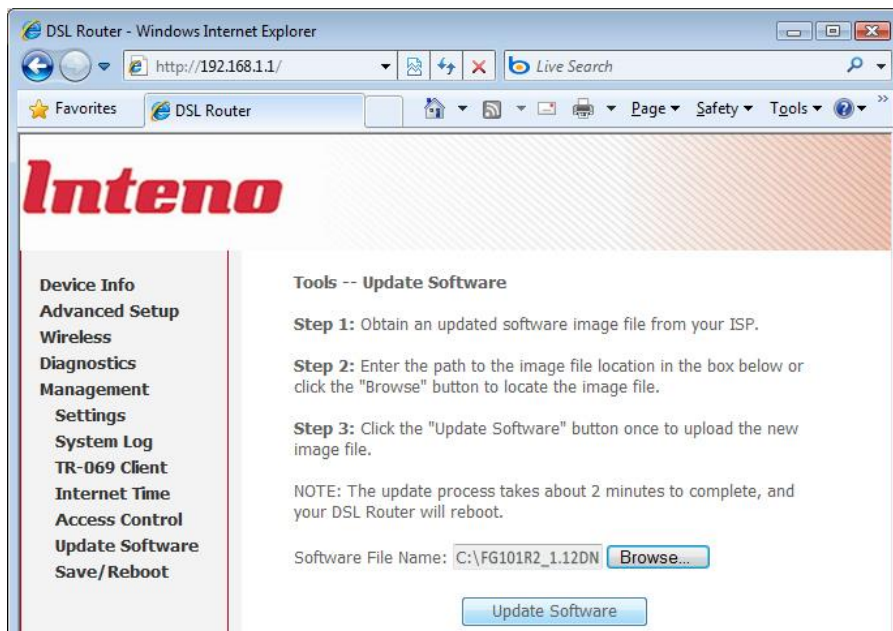
This information reflects the current status of your WAN connection.

LAN IPv4 Address:	
Default Gateway:	
Primary DNS Server:	
Secondary DNS Server:	

5. Valitse avautuvasta valikosta sivun vasemmasta reunasta Update Software



6. Hae Browse –napilla tallentamasi päivitystiedosto. Aloita päivitys painamalla Update Software.



7. Päivitys kestää noin kaksi minuuttia jonka jälkeen laite käynnistyy uudelleen ja pyytää sisäänkirjautumistietoja: User name: admin Password:admin

#### VoIP Router FG101R2

Username:	<input type="text" value="admin"/>
Password:	<input type="password" value="•••••"/>
<input type="button" value="Login"/>	

8. Tarkista että avautuvassa selainikkunassa on päivittynyt Software Version -kenttään lataamasi päivityksen mukainen versio.

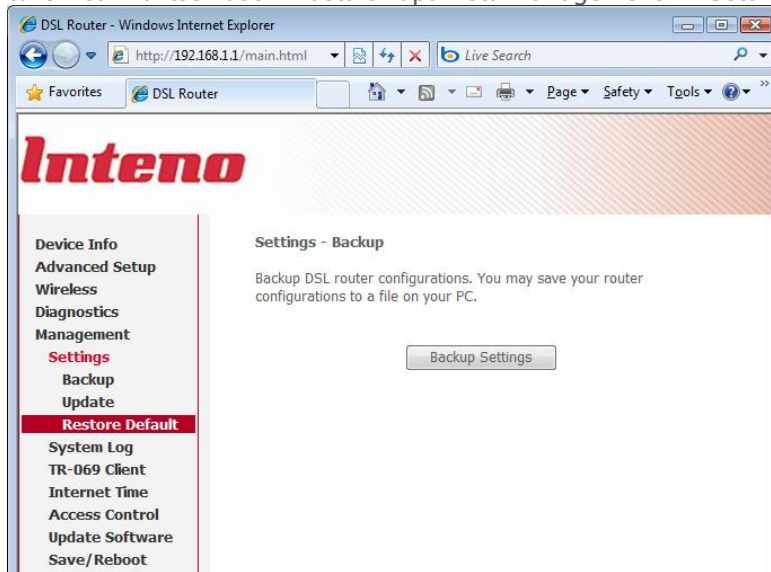
The screenshot shows the Inteno DSL Router web interface. The browser window title is "DSL Router - Windows Internet Explorer" and the address bar shows "http://192.168.1.1/main.html". The page features the Inteno logo and a navigation menu on the left with options: Device Info, Advanced Setup, Wireless, Diagnostics, and Management. The main content area displays "Device Info" with a table of system details.

Board ID:	96359PONGFG
Software Version:	FG101R2_1.12DNT20_20100331
Bootloader (CFE) Version:	1.0.37-12.1
Wireless Driver Version:	4.150.10.15.cpe2.2

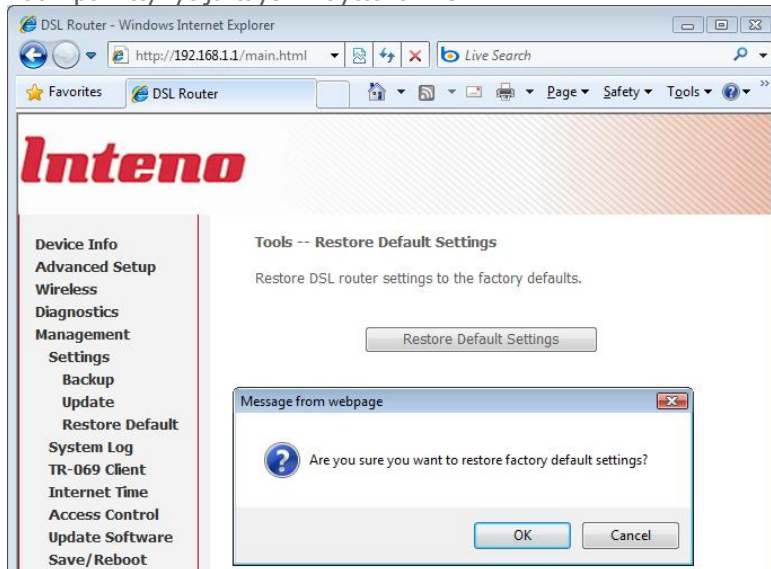
This information reflects the current status of your WAN connection.

LAN IPv4 Address:	
Default Gateway:	
Primary DNS Server:	
Secondary DNS Server:	

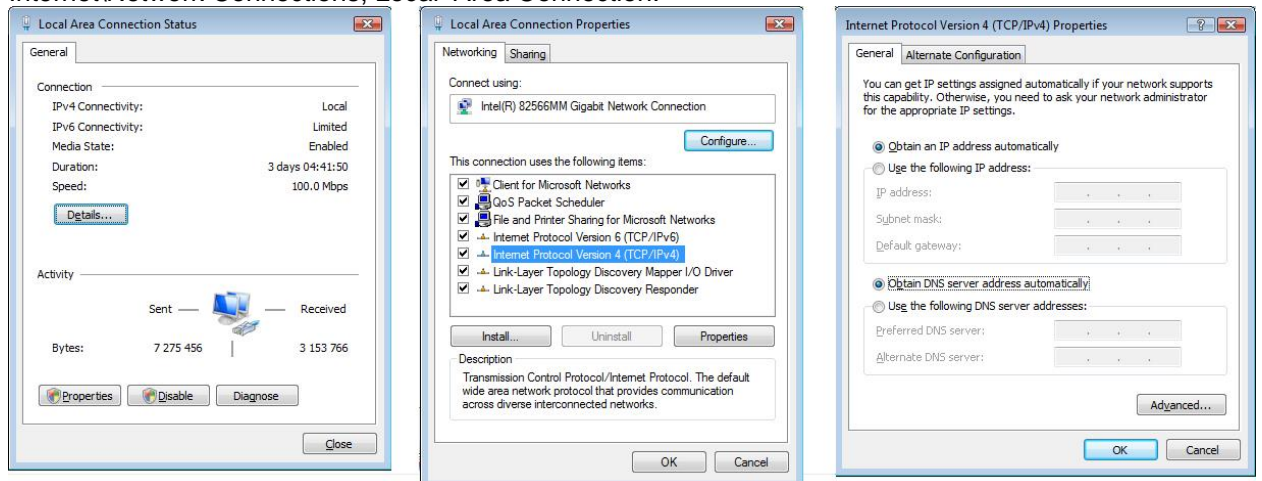
9. Jotta kaikki uuden ohjelmistoversion asetukset astuvat voimaa, laite täytyy palauttaa vielä tehdas asetuksiinsa. Valitse vasemmasta sivupalkista Management -> Settings -> Restore Default



10. Paina Restore Default Settings. Hyväksy painamalla OK ponnahdusikkunassa. Ikkunaan tulee ohjeutus joka kertoo laitteen palautuvan oletusasetuksiinsa noin minuutissa. Tämän jälkeen laite on kokonaan päivittynyt ja täysin käyttövalmis.



11. Aseta lopuksi tietokoneesi hakemaan IP-osoite automaattisesti kohdasta Control Panel\Network and Internet\Network Connections, Local Area Connection.



Valitse Local Area Connection Status ikkunassa Properties

Valitse Local Area Connection Status Properties –ikkunassa Internet Protocol Version 4 (TCP/IPv4)

Valitse Internet Protocol Version 4 (TCP/IPv4) –ikkunassa Obtain an IP address automatically sekä Obtain DNS server automatically

Hyväksy muutos klikkaamalla OK kaikissa ikkunoissa.