

The logo consists of the letters 'DNA' in white, bold, sans-serif font, centered within a solid magenta square.

DNA

DNA Mesh WiFi K562-

**modemet för
Ethernet-hushåll och
WiFi-förlängare**

Användarmanual



Användarmanual

Användarmanualens innehåll

Du kan använda ett DNA Mesh WiFi-modem på två olika sätt: som huvudmodem i hemmet eller som en WiFi-förlängare.

Se enkla instruktioner om hur du tar modemmet i bruk enligt dina användningsbehov.



Sidan 6: Ta i bruk som hemmets huvudmodem, varvid **du har ett K562-modem till ditt förfogande**. Dessutom ibruktagning med ett annat modem eller en router, när du vill upprätta ett WiFi-nätverk med ett K562-modem istället för din nuvarande apparat.



Sidan 10: Ibruktagning som en WiFi-förlängare när det första K562-modemet som fungerar som huvudmodem redan har tagits i bruk. Då **har du minst två K562-modem till ditt förfogande**.

Dessutom innehåller guiden

- **Sidan 8:** Kopplingspanelens kopplingar i ett Ethernet-hushåll
- **Sidan 13:** Ta i bruk ett trådlöst nätverk
- **Sidan 14:** Tips för hur du bygger ett hemnätverk av hög kvalitet
- **Sidan 16:** Modemets indikatorlampor

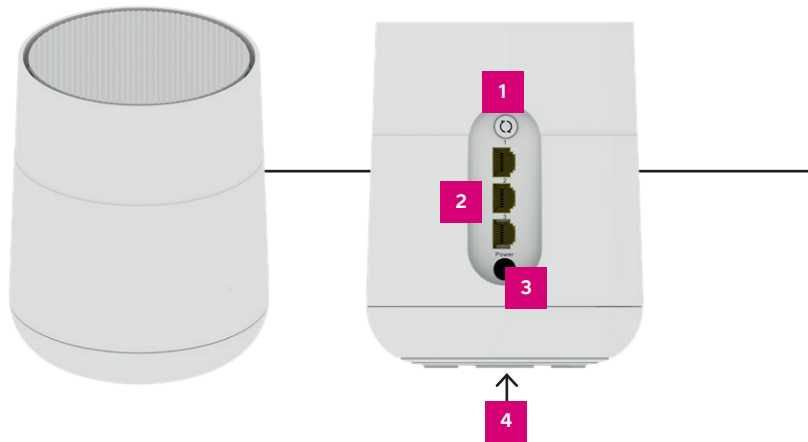
I förpackningen

- K562-modem
- Strömsladd och adapter
- Ethernet-kabel
- Snabbguide och användarmanual
- Säkerhetsanvisningar
- WiFi-nätverkets namn och lösenord



Hantera apparatens inställningar

Du kan hantera modemets inställningar på dess konfigurationssida. Du kan logga in på webbplatsen i en webbläsare på **dna.wifi/** eller **192.168.101.1**. Lösenordet finns på etiketten som medföljde förpackningen samt på dekalen på apparatens undersida. För mer detaljerade instruktioner om hur du hanterar inställningarna, se apparatens supportsida: **dna.fi/tuki-modeemit**.



Se

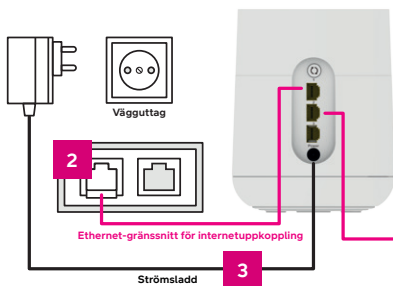
installationsvideon för
DNA Mesh WiFi K562-modemet (på finska)



- 1 Parkopplingsknapp (WPS)**
Tryck 5 sekunder på knappen för att aktivera parkopplingen.
- 2 Ethernet-gränssnitt**
Alla gränssnitt kan användas som WAN-gränssnitt för en internetanslutning. Resten av gränssnitten fungerar automatiskt som LAN-gränssnitt för apparater som ansluts med Ethernet-kabel.
- 3 Strömkontakt**
Strömadaptern som medföljer apparaten kopplas till kontakten.
- 4 Återställningsknapp**
Tryck lätt på återställningsknappen på undersidan av apparaten i 5 sekunder med ett spetsigt föremål för att återställa apparaten till fabriksinställningarna.

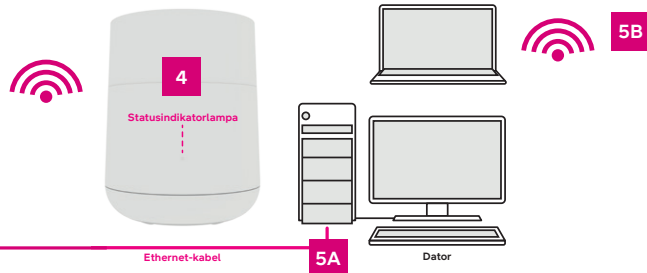
A Ta i bruk som huvudmodem i hemmet

- Om det finns en kopplingspanel, det vill säga en lägenhetsfördelare (ofta belägen i lägenhetens elskåp) i ditt hem, kan du bestämma i vilket av lägenhetens Ethernet-uttag internetuppkopplingen ska kopplas. Du måste göra kopplingarna i kopplingspanelen om du använder modemmet via ett internet-uttag i ett av rummen. **Se mer detaljerade anvisningar på sidorna 8–9.**
- Anslut Ethernet-kabeln
 - från rummets nätuttag till vilket Ethernet-uttag på K562-modemet som helst.**ELLER**
 - från Ethernet-uttaget på ett annat modem eller en router till Ethernet-uttaget på vilket K562-modem som helst, varvid du upprättar ett omfattande WiFi-nätverk med K562-modemet istället för med din nuvarande apparat.



Obs! När du använder K562-modemet med en utomhusrouter, ska du koppla Ethernet-kabeln i Ethernet-uttaget i utomhusrouters strömkälla.

- Koppla i strömsladden i ett vägguttag och anslut dess andra ända till K562-modemet. Modemet slås på automatiskt efter att du har kopplat i strömsladden.
- Vänta en stund medan modemmet ansluter till internet. **Installationen är korrekt när status-indikatorlampan lyser kontinuerligt vitt efter att modemmet har satts igång.** (mer information om indikatorlamporna på sidan 17). Internetförbindelsen är nu klar!
- Du kan ansluta apparater till modemmet på två olika sätt:
 - Anslut apparater som har ett Ethernet-gränssnitt till modemmet med en Ethernet-kabel. Detta garanterar en internetförbindelse av högsta kvalitet. Koppla i kabeln i ett av modemets tillgängliga Ethernet-uttag.
 - Välj det WiFi-nätverk som modemmet genererar med datorn, telefonen eller en annan apparat. Nätverkets namn och lösenord finns på etiketten som medföljer förpackningen, på dekalen på apparatens undersida, samt på modemets konfigurationsida (se närmare anvisningar på sidan 13).



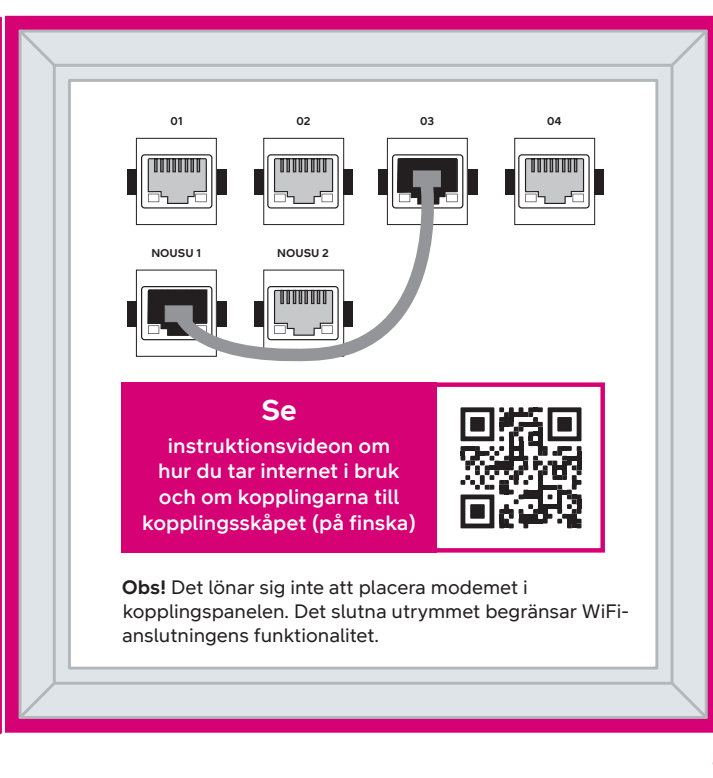
Kopplingspanelens kopplingar i ett Ethernet-hushåll

Om det finns ett Ethernet-nätverk inomhus i ditt hem och lägenheten har flera internetuttag, kan du själv bestämma i vilket rum modemmet ska anslutas. Då har ditt hem även en kopplingspanel, det vill säga en lägenhetsfördelare som vanligtvis finns i anslutning till lägenhetens elskåp i tamburen. Förbindelsen öppnas i kopplingspanelen, där du själv kan bestämma i vilket Ethernet-uttag i lägenheten du tar nätverket i bruk.

Om kopplingarna: Vanligtvis är kopplingarna redan kopplade korrekt. Då har en kort Ethernet-kabel dragits från nätets inmatningsport till uttaget i det rum där du vill använda modemmet.

Kopplingspanelerna och märkningsstilarna varierar från lägenhet till lägenhet, men verksamhetsprincipen är alltid densamma. Internetanslutningens inmatningsport är till exempel markerad med märkningarna NOUSU, ATK eller SISÄÄNTULO. Ibland står det bara A eller B vid Ethernet-anslutningen som levererar förbindelsen. Det enklaste sättet att hitta rätt anslutning är att ansluta din dator eller modemmet till inmatningsporten med en Ethernet-kabel och försöka ansluta till internet.

Du kan bestämma till vilket rum internetförbindelsen ska komma, genom att koppla Ethernet-kabeln från inmatningsporten där internetförbindelsen skapas till det Ethernet-uttag du önskar. Ethernet-uttagen i lägenheten har vanligtvis samma namn som i kopplingspanelen. Därefter ansluts modemmet till rummets Ethernet-uttag enligt instruktionerna. Om det finns flera alternativ, lönar det sig att välja ett rum som ligger centralt. På så sätt sträcker sig det trådlösa WiFi-nätverket som modemmet bildar genom hela lägenheten.



B Ta i bruk som WiFi-förlängare

Du kan också använda K562-modemet som WiFi-förlängare, varvid du utöver ett K562-modem som fungerar som huvudmodem behöver minst ett K562-modem som fungerar som förlängare.

Med hjälp av ett eller flera K562-modem som fungerar som WiFi-förlängare skapar du ett sömlöst Mesh WiFi-nätverk i ditt hem. Mesh WiFi-nätverket ökar räckvidden för WiFi-nätverket i hemmet och fungerar via samma WiFi-nätverk (SSID) och lösenord som WiFi-nätverket från det första K562-modemet som utgör huvudmodemet i ditt hem.

Ta först i bruk det första K562-modemet som fungerar som huvudmodem (se sidorna 6–7). Ta sedan i bruk ett eller flera K562-modem som fungerar som förlängare enligt följande steg:

1. Bilda en **parkoppling** mellan WiFi-förlängaren och huvudmodemet. Du kan sammankoppla modem som används som WiFi-förlängare med K562-modemet som används som huvudmodem på två olika sätt. Koppla alltså ihop dem i enlighet med punkt A **ELLER** B.

A. Med en Ethernet-kabel:

1. Placera WiFi-förlängaren bredvid huvudmodemet.
2. Sätt i WiFi-förlängarens strömssladd i ett vägguttag. Modemet slås på automatiskt efter att du har kopplat i strömssladden.

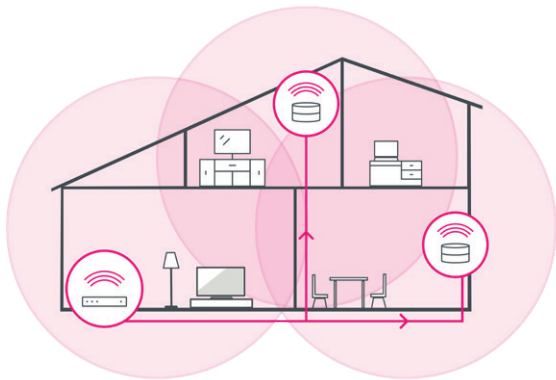
3. Koppla i Ethernet-kabeln från det fria Ethernet-gränssnittet i hemmets huvudmodem till Ethernet-gränssnittet i modem som används som WiFi-förlängare.
4. Vänta en stund. Det kan ta några minuter att upprätta förbindelsen. **Ett Mesh WiFi-nätverk har framgångsrikt upprättats mellan apparaterna när indikatorlampan på modem som används som WiFi-förlängare lyser kontinuerligt vitt.** Du kan dra ur Ethernet-kabeln när parkopplingen har upprättats.

ELLER

B. Trådlöst:

1. Placera WiFi-förlängaren högst 2 meter från huvudmodemet.
2. Sätt i WiFi-förlängarens strömssladd i ett vägguttag och sätt på strömmen. Modemet slås på automatiskt efter att du har kopplat i strömssladden.
3. Vänta en stund. Den röda indikatorlampan på huvudmodemet börjar blinka långsamt när apparaten känner igen WiFi-förlängaren. När lampan blinkar håller du ned parkopplingsknappen (WPS, **sidorna 4–5**) på huvudmodemet i 5 sekunder för att upprätta en förbindelse mellan apparaterna.
4. När apparaterna upprättar en förbindelse blinkar de röda indikatorlamporna snabbt.
5. Vänta en stund. Det kan ta några minuter att upprätta förbindelsen. **Ett Mesh WiFi-nätverk har framgångsrikt upprättats mellan apparaterna när indikatorlampan på modem som används som WiFi-förlängare lyser kontinuerligt vitt.**

2. När apparaterna har parkopplats korrekt, kan du koppla ur strömmen på modemmet som används som WiFi-förlängare och flytta det dit du vill att WiFi-nätverket ska nå. Indikatorlampan på förlängaren slocknar under flyttningen.
3. Sätt i WiFi-förlängarens strömssladd till ett vägguttag på nytt där du vill ha den.
4. Vänta en stund. Det kan ta några minuter att hitta signal. WiFi-förlängningen har lyckats när indikatorlampan lyser kontinuerligt vitt.
5. Du kan lägga till flera WiFi-förlängare till ett Mesh WiFi-nätverk genom att upprepa de tidigare beskrivna stegen.



Ta i bruk ett trådlöst nätverk

DNA Mesh WiFi-modemen är krypterade när det gäller WiFi-nätverk. Nätverkets namn och lösenord finns på etiketten som medföljer förpackningen, på dekalen på apparatens undersida, samt på modemets konfigurationssida.

Du kan också automatiskt ansluta apparaten till standardnätverket genom att skanna QR-koden på dekalen som finns på apparatens undersida.

Obs! Om du använder ett K562-modem som WiFi-förlängare tillsammans med ett eller flera Mesh WiFi-modem, ska du alltid ansluta apparaterna till WiFi-nätverket i det första K562-modemet som fungerar som huvudmodem i ditt hem.

- **SSID (nätverkets namn):**
T.ex. DNA WIFI-XXXX
T.ex. DNA-WIFI-5GHz-XXXX
- **Lösenord:**
Gemensamt lösenord:
XXXXXXXXXX

DNA Mesh WiFi K562

Namnen på ett trådlöst nätverk:
SSID: **DNA-WIFI-XXXX**
SSID: **DNA-WIFI-5GHz-XXXX**
Gemensamt lösenord: **XXXXXXXXXX**
Konfigurationssidans adress: **dna.wifi/**
eller **192.168.101.1**
Användare/lösenord: **admin/1234**
Ytterligare information: **www.dna.fi/tuki-modeemit**

DNA Mesh WiFi-modemet stöder trådlösa WiFi-nätverk med frekvenserna 2,4 GHz och 5 GHz. Som standard är ett 5 GHz-nätverk aktiverat i apparaten, dessutom har den ett kombinationsnätverk på 2,4 GHz och 5 GHz, varvid din apparat väljer vilken frekvens den använder.

Vi rekommenderar att du använder ett kombinationsnätverk (DNA-WIFI-XXXX).

Tips för hur du bygger ett hemnätverk av hög kvalitet

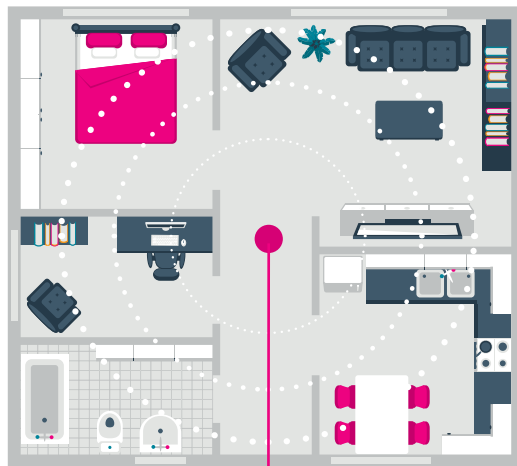
- Det lönar sig att placera hemmets huvudmodem centralt rejält ovanför golvytan.
- Placera aldrig modemmet i ett stängt skåp, elskåp eller en kopplingspanel.
- En Mesh WiFi-apparat täcker cirka 70 kvadratmeter på en våning om signalen kan passera genom rummen obehindrat. Du kan koppla ihop upp till tre DNA Mesh WiFi-modem.
- Du får ett Mesh WiFi-nätverk av högsta kvalitet när du kopplar ihop Mesh WiFi-apparaterna med en Ethernet-kabel.

Vad är ett Mesh WiFi-system?

Titta på videon (på finska) för att lära dig mer om hur du skapar ett sömlöst heltäckande Mesh WiFi-nätverk i hemmet.



Anvisningar om ett trådlöst WiFi-nätverk: dna.fi/tuki-wifi
Ytterligare anvisningar om modem: dna.fi/tuki-modeemit



Placera modemmet på en central plats i ditt hem.

Modemets indikatorlampor



Status	Betydelse
○ Kontinuerligt vit	En internetförbindelse har upprättats.
● Kontinuerligt röd	Ingen nätförbindelse har upprättats
◐ Långsamt blinkande rött (en gång per sekund)	Modemet har upptäckt en apparat som kan parkopplas.
◑ Snabbt blinkande rött (två gånger per sekund)	Modemet parkopplas med en annan apparat.



Behöver du hjälp med ibruktagningen? Låt oss hjälpa till!

DNA Netti är lätt att ta i bruk, men kanske är det inte din passion att ställa in modem och WiFi-nätverk. Oroa dig inte, hjälpen finns nära – även på plats vid behov.

En chatt och mer information hittar du på **dna.fi/asennusmestari**,
eller ring gratis på vardagar kl. 8–18 till numret
0800 304 010.

