



# DNA Mesh WiFi F-5670

modem för  
Ethernet-hushåll

Användarmanual



Användarmanual

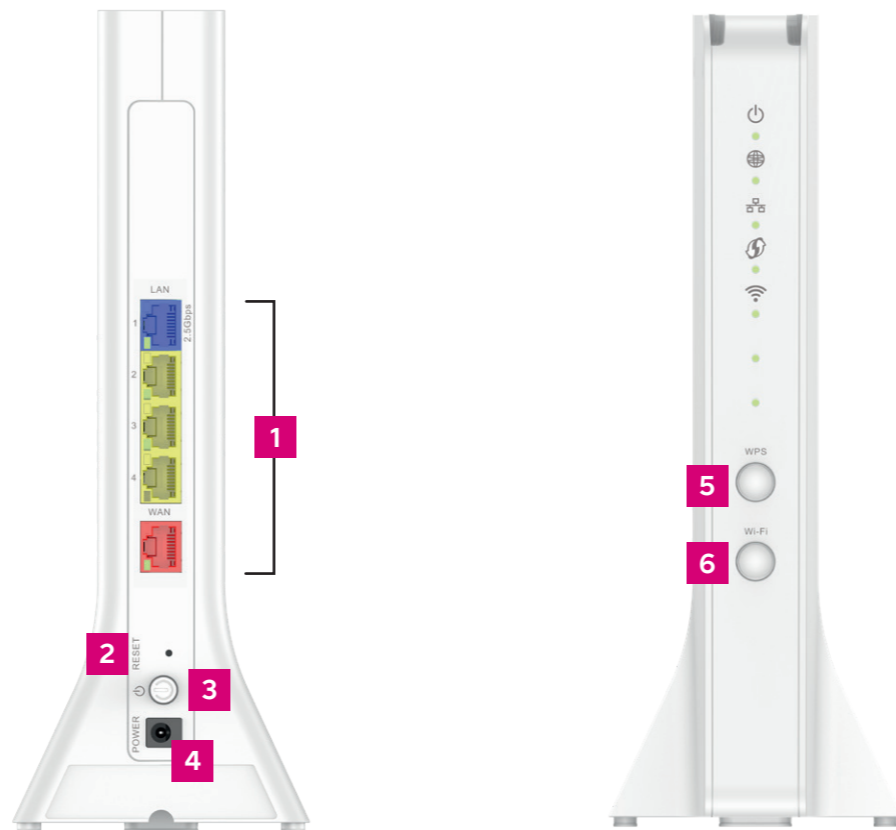
## Användarmanualens innehåll

Se de enkla instruktionerna för ibruktagnin av Ethernet-modemet. I den här guiden:

1. **Sidan 4:** Ibruktagnin av modemmet
2. **Sidan 6:** Anslutningar till kopplingspanel i ett Ethernet-hushåll
3. **Sidan 8:** Ibruktagnin av trådlöst nätverk
4. **Sidan 9:** Tips för hur du bygger ett hemnätverk av hög kvalitet
5. **Sidan 10:** Modemets indikatorlampor

### I förpackningen

- F-5670 WiFi 6-modem
- Strömsladd och adapter
- Ethernet-kabel
- Snabbguide och användarmanual
- Säkerhetsanvisning



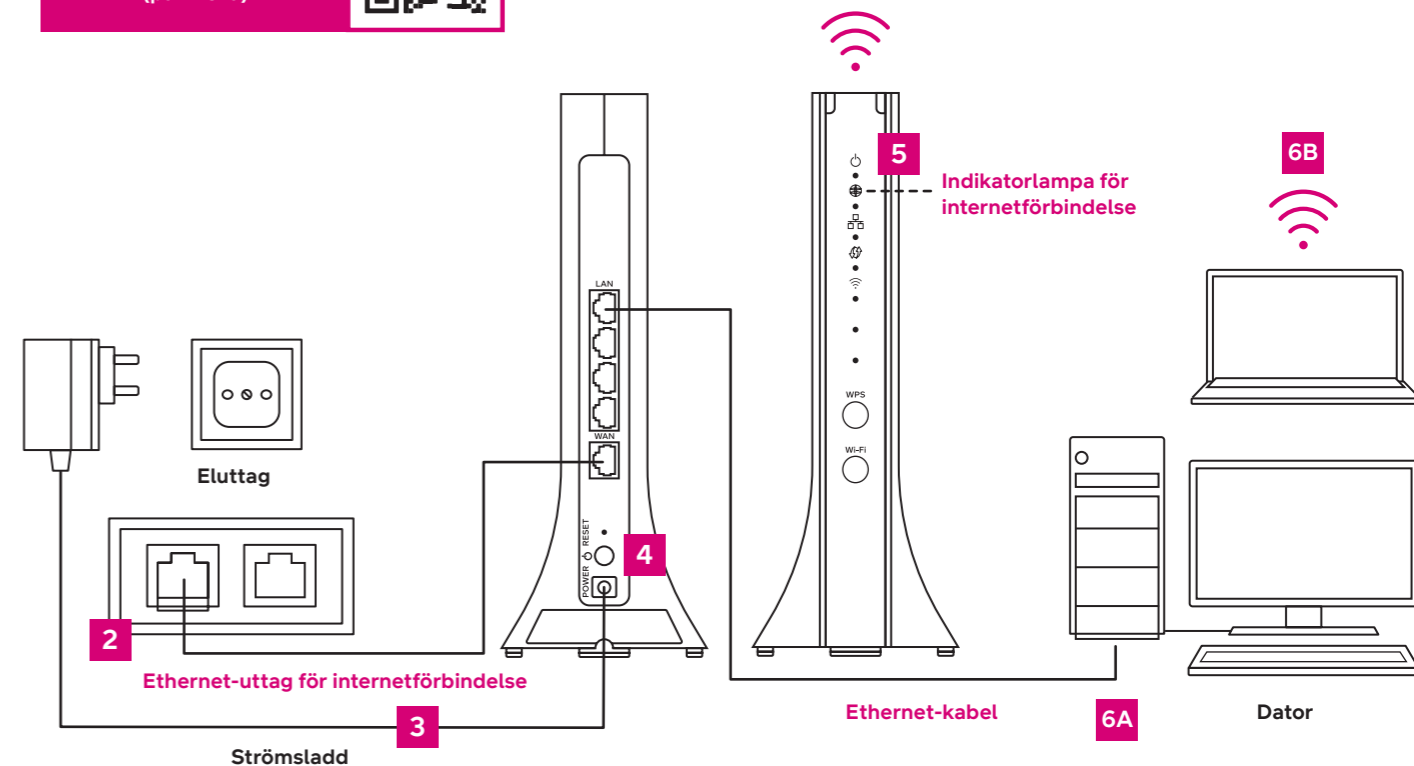
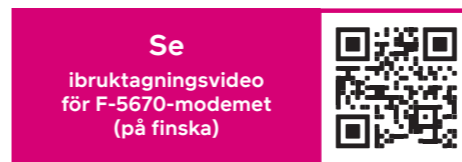
### Hantera apparatens inställningar

Du kan hantera modemets inställningar från konfigurationssidorna för apparaten. Inloggning på webbplatsen sker med webbläsare på adressen **dna.wifi/** eller **192.168.1.1**. Lösenordet hittar du på dekalen på baksidan av apparaten. För mer detaljerade instruktioner om hur du hanterar inställningarna, se apparatens supportsida: **dna.fi/tuki-modeemit**.

- 1 **Ethernet-uttag**  
Det röda uttaget fungerar som ett WAN-uttag (2,5 Gbit/s) för internetförbindelsen. Alla LAN-uttag kan användas för apparater som ansluts via Ethernet-kabel. Det blåa är för 2,5 Gbit/s.
- 2 **Återställningsknapp**  
Tryck lätt på återställningsknappen på baksidan av apparaten i 5 sekunder med ett spetsigt föremål för att återställa apparaten till fabriksinställningarna.
- 3 **Strömbrytare**  
Strömbrytare med On/Off-knapp
- 4 **Strömanslutning**  
Strömsladden som medföljer apparaten kopplas till anslutningen.
- 5 **Parkopplingsknapp (WPS)**  
Tryck in i 5 sekunder för att aktivera parkoppling.
- 6 **WiFi-knapp**  
WiFi On/Off. Status ändras genom att trycka på knappen i minst 2 sekunder.

## Ibruktagningsvideo av modemmet

1. I hem med Ethernet finns det i allmänhet en kopplingspanel, det vill säga en lägenhetsfördelare (ofta placerad i bostadens elskåp), där du kan bestämma till vilket av bostadens internetuttag som internetförbindelsen ska kopplas. Anslutningarna till kopplingspanelen är nödvändiga om du använder modemmet via ett internetuttag i något rum. **Se närmare anvisningar på sidorna 6–7.**
2. Koppla Ethernet-kabeln från rummets internetuttag till det rödmärkta Ethernet-uttaget på F-5670-modemet.
3. Anslut strömsladden till ett eluttag och dess andra ände till F-5670-modemet.
4. Tryck på strömbrytaren på baksidan av modemmet. Vänta en stund. Apparaten kan starta om självmant första gången den tillkopplas (programvaruuppdatering). Apparaten har ström när den översta indikatorlampan lyser med fast grönt sken.
5. Vänta en stund medan modemmet upprättar internetförbindelse. **Installationen har utförts korrekt när den näst översta indikatorlampan lyser med fast grönt sken** (mer om indikatorlamporna på sidan 10). Internetförbindelsen är nu klar!
6. Du kan ansluta apparater till modemmet på två olika sätt:
  - A. Anslut apparater som har ett Ethernet-gränssnitt till modemmet med en Ethernet-kabel. Detta garanterar en internetförbindelse av högsta kvalitet. Sätt i kabeln i det blåa eller det gula Ethernet-uttaget på modemmet.
  - B. Välj det WiFi-nätverk som modemmet genererar, med en dator, en telefon eller någon annan apparat. Nätverkets namn och lösenord finns på dekalen som är klistrad på apparatens baksida och på konfigurationssidorna för modemmet (se närmare anvisningar på sidan 8).



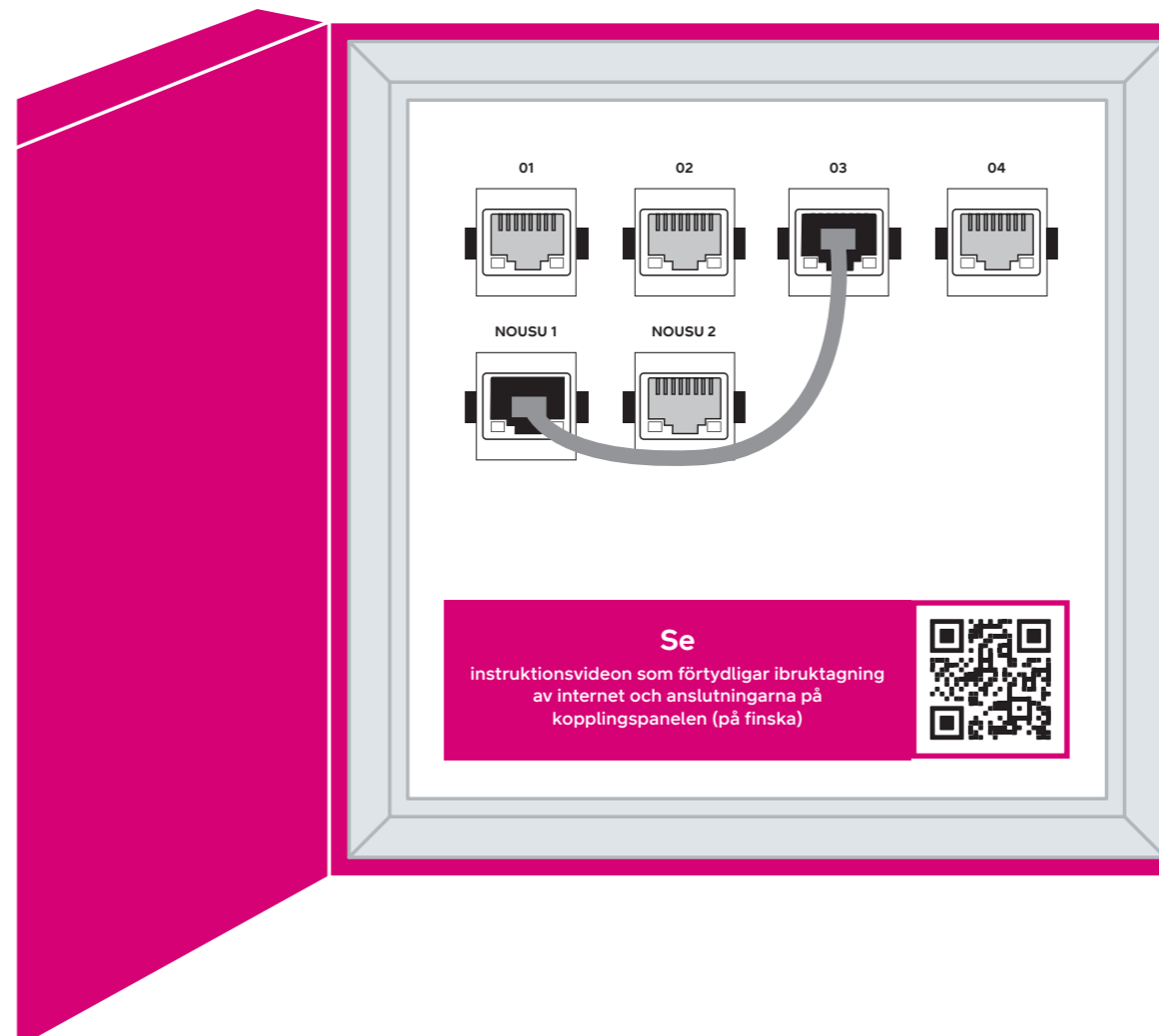
## Kopplingspanelens kopplingar i ett Ethernet-hushåll

Om det finns ett Ethernet-nätverk inomhus i ditt hem och lägenheten har flera internetuttag, kan du själv bestämma i vilket rum modemets ska anslutas. Då har ditt hem även en kopplingspanel, det vill säga en lägenhetsfördelare som vanligtvis finns i anslutning till lägenhetens elskåp i tamburen. Förbindelsen öppnas till kopplingspanelen, på vilken du själv kan bestämma i vilket Ethernet-uttag i bostaden du vill använda nätverket.

**Om anslutningarna:** Vanligtvis är anslutningarna redan gjorda på korrekt sätt. Då har en kort Ethernet-kabel dragits från anslutningen för inkommande internet till uttaget i det rum där du vill använda modemets.

Kopplingspanelerna och märkningssätten varierar från lägenhet till lägenhet, men funktionsprincipen är alltid densamma. Anslutningen för inkommande internet är märkt med till exempel NOUSU, ATK eller SISÄÄNTULO. Ibland finns enbart märkningen A eller B vid Ethernet-uttaget för internetförbindelsen. Enklaste sättet att hitta rätt uttag är att ansluta en Ethernet-kabel från en dator eller från modemets till uttaget och testa om internetförbindelse upprättas.

Du kan bestämma i vilket rum internetförbindelsen ska finnas, genom att koppla en Ethernet-kabel från det uttag där internetförbindelse upprättas till det Ethernet-uttag i lägenheten där du vill använda förbindelsen. Ethernet-uttagen i en lägenhet har vanligtvis samma namn som på kopplingspanelen. Därefter ansluts modemets till rummets Ethernet-uttag enligt instruktionerna. Om det finns flera alternativ, lönar det sig att välja ett rum som ligger centralt. Då når det av modemets genererade trådlösa WiFi-nätverket överallt i hela bostaden.



**Obs!** Modemet bör inte placeras vid kopplingspanelen. Det slutna utrymmet begränsar WiFi-förbindelsens funktion.

## Ibruktagnin av trådlöst nätverk

DNA Mesh WiFi-modemen är krypterade för WiFi-nätverkets del. Nätverkets namn och lösenordet anges på dekalen på apparatens baksida och på konfigurationssidorna för modemmet.

Du kan också ansluta apparaten automatiskt till standardnätverket genom att skanna QR-koden på dekalen som finns på apparatens baksida.

- **SSID (nätverkets namn):**  
T.ex. DNA WIFI-XXXX  
T.ex. DNA-WIFI-5GHz-XXXX
- **Lösenord:**  
Gemensamt lösenord: XXXXXXXX



SSID: DNA-WIFI-XXXX  
SSID:DNA-WIFI-5GHz-XXXX  
Gemensamt lösenord: xxxxxxxx  
dna.wifi/ eller: 192.168.1.1  
lösenord: 1234

DNA Mesh WiFi-modemet stöder trådlösa WiFi-nätverk med frekvenserna 2,4 GHz och 5 GHz. Som standard är ett 5 GHz-nätverk aktiverat i apparaten, dessutom har den ett kombinationsnätverk på 2,4 GHz och 5 GHz, varvid din apparat väljer vilken frekvens den använder.

Vi rekommenderar att du använder ett kombinationsnätverk (DNA-WIFI-XXXX).

### Vad är ett Mesh WiFi-system?

Titta på videon för att lära dig mer om hur du skapar ett sömlöst heltäckande Mesh WiFi-nätverk i hemmet (på finska).



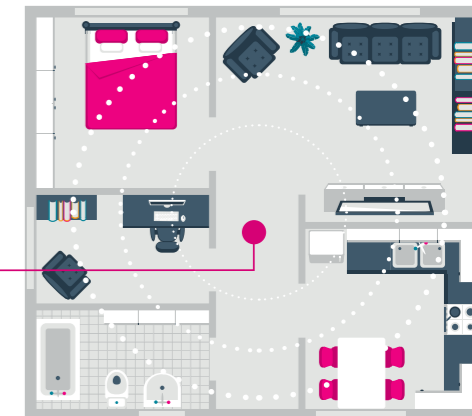
## Tips för hur du bygger ett hemnätverk av hög kvalitet

- Modemet bör placeras på en central plats och rejält ovanför golvnivå.
- Placera aldrig modemmet i ett stängt skåp, ett elskåp eller en kopplingspanel.

Anvisningar för trådlöst WiFi-nätverk: [dna.fi/tuki-wifi](https://dna.fi/tuki-wifi)

Fler anvisningar för modem: [dna.fi/tuki-modeemit](https://dna.fi/tuki-modeemit)

Placera modemmet på en central plats i ditt hem.



### Visste du detta?

Du kan utöka det WiFi-nätverk som skapas av Ethernet-modemet DNA Mesh WiFi F-5670, genom att anskaffa en kompatibel Mesh WiFi-förlängare (F-266). En Mesh WiFi-apparat täcker cirka 70 kvadratmeter på samma våning, om signalen kan passera obehindrat genom rummen. Med en WiFi-förlängare skapar du ett sömlöst WiFi-nätverk som täcker behoven även i ett större hem. Den kompatibla WiFi-förlängaren fungerar sömlöst med kabelmodemet F-5670, vilket gör att din WiFi täcker ett ännu större område, men förbindelsen fungerar fortfarande via samma WiFi-nätverk (SSID) och lösenord.

## Modemets indikatorlampor






Indikatorlamporna på modemmet indikerar status för modemets olika funktioner.

Du kan välja mörkt läge (Dark mode), då LED-indikatorerna på modemmet släcks 5 minuter efter att internetförbindelse har upprättats. Du kan aktivera mörkt läge på konfigureringsidorna för apparaten (se sidan 3 för inloggningsanvisning).

- Efter inloggning på startsidan väljer du **My HomeBox** bland alternativen på sidan och öppnar fliken **Light control på webbplatsen**.
- Mörkt läge väljs genom att välja **Dark** i rullgardinsmenyn. Om du vill behålla indikatorlamporna på hela tiden väljer du **Always on**. Spara ändringen genom att välja **Apply** längst ned på webbplatsen.

Om du har aktiverat mörkt läge tänds indikatorlamporna på modemmet automatiskt i en felsituation. Du kan också kontrollera indikatorlampornas status genom att trycka kortvarigt på parningsknappen (WPS).



LED	Funktion	Beskrivning
 Power	Lyser med fast sken: Blinkar: Släckt:	Strömmen på Apparaten startas om Strömmen av
 Internet	Lyser med fast sken: Släckt:	Internetförbindelse upprättad Ingen förbindelse
 Ethernet	Lyser med fast sken: Släckt:	Minst en apparat ansluten till LAN-uttagen Inga apparater i LAN-uttagen
 WPS	Lyser med fast sken: Blinkar: Släckt:	Parkoppling är aktiverad. Lampan släcks efter 10 sekunder. Parning pågår Ingen parkoppling
 WiFi	Lyser med fast sken: Släckt:	WiFi på WiFi av



## Behöver du hjälp med ibruktagningen? Låt oss hjälpa till!

DNA Netti är lätt att ta i bruk, men kanske är det inte din passion att ställa in modem och WiFi-nätverk.

Oroa dig inte, hjälpen finns nära – även på plats vid behov.

En chatt och mer information hittar du på [dna.fi/asennusmestari](https://dna.fi/asennusmestari), eller ring gratis på vardagar kl. 8–18 till numret **0800 304 010**.

