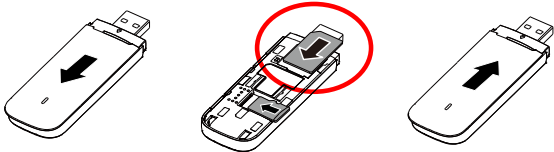


DNA MOKKULA 4G E3372h

Pikaopas

Mokkula käyttää tavallista Mini-SIM:iä eli suurinta korttikokoa. SIM-kortti irtoaa ilman suurta voimankäyttöä, kun painat sitä irti SIM-kortin takapuolelta. Jos irrotat väärän kokoisen SIM-kortin, käy DNA Kaupassa vaihtamassa se uuteen SIM-korttiin.

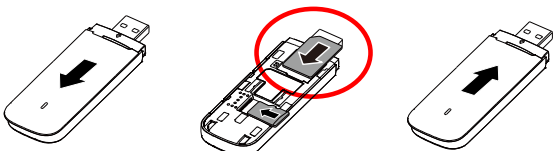


Kiitos DNA Mokkula 4G E3372h:n valinnasta!

Tässä pikaoppaassa kerrotaan laitteen käyttöönotosta ja asentamisesta. Laitteeseen liittyvistä palveluista saat lisätietoja osoitteesta dna.fi tai soittamalla DNA Asiakaspalveluun **044 144 044**.

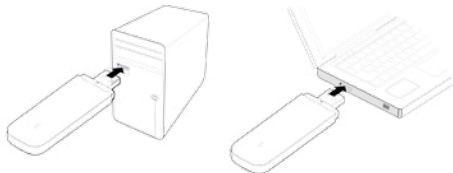
SIM-kortin asennus

SIM-kortti asennetaan Mokkula etupuoolella olevan kannen alle. Työnnä kanta pois USB-liittimestä alla olevan kuvan mukaisesti. Sen jälkeen asenna SIM-kortti Mokkulaan alla olevalla tavalla ja lopulta sulje kansi.

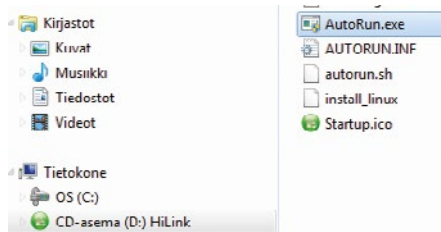


Mokkulan asennus Windows XP / Vista / 7 / Windows 10

1. Liitä Mokkula tietokoneeseen.



2. Asennus käynnistyy automaattisesti. **Huom:** Jos asennus ei käynnisty automaattisesti, avaa **Oma tietokone** ja CD-asema nimeltä **HiLink**. klikkaa tiedostoa nimeltä **AutoRun.exe**



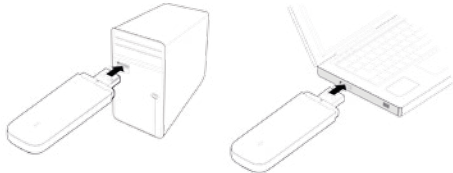
3. Mikäli Windowsin palomuri on päällä, vahvista asennus painamalla **Kyllä**.

4. Asennus alkaa. Asennus on valmis, kun tietokone avaa internetselaimen ja siinä Mokkulan oman hallintasivun. Nyt voit käyttää internetiä.

Mokkulan asennus Windows 8

Voit suorittaa asennuksen samalla tavalla kuin Windows 7:llä, mutta myös alla oleva asennustapa toimii Windows 8 käyttöjärjestelmässä.

1. Liitä Mokkula tietokoneeseen.



2. Tietokoneen oikeaan yläkulmaan tulee näkyviin seuraava ikkuna, klikkaa sitä.

CD-asema (E:) HiLink
Valitse napauttamalla toiminto laitteille tämä levy.

3. Seuraava ikkuna avautuu, valitse tästä **Suorita AutoRun.exe**.

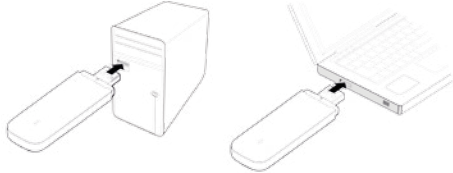
4. Mikäli Windowsin palomuri on päällä, vahvista asennus painamalla **Kyllä**.

5. Asennus alkaa. Asennus on valmis, kun tietokone avaa internetselaimen ja siinä Mokkulan oman hallintasivun. Nyt voit käyttää internetiä.



Mokkulan asennus MAC-tietokoneisiin

1. Liitä Mokkula tietokoneeseen.



2. Tietokoneen työpöydälle ilmestyy CD:n kuva, jonka nimi on HiLink. Klikkaa sitä. Jos et näe kuvaa, irrota ja kytke Mokkula uudelleen tietokoneeseen.



3. Asennus alkaa. Asennus on valmis, kun tietokone avaa internetselaimen ja siinä Mokkulan oman hallintasivun. Nyt voit käyttää internetiä.

Internetyhteyden muodostaminen

1. Liitä Mokkula tietokoneeseen.

2. Odota, että Mokkula avaa internetselaimen ja menee internet-selaimella Mokkulan hallintasivulle.

3. Internetyhteyks toimii.

Internetyhteyden katkaiseminen

Irrota Mokkula tietokoneesta tai mene internetselaimella osoitteeseen <http://dna.mokkula> ja paina tästä ylös ja alaspäin osoittavia nuolinappeja. Yhteys on katkaistu, kun nuolet ovat harmaat. Saat muodostettua yhteyden uudelleen painamalla nuolia, jolloin ne muuttuvat vihreiksi.

Yhdistetty
Yhteysasetus



LED-valon tilat

Väri	Tila	Kuvaus
Vihreä	Vilkkuu kahdesti joka 2. sekunti	Mokkulaan on kytketty virta
Vihreä	Vilkkuu kerran 0,2 sek. välein	Mokkula päivittyy
Vihreä	Vilkkuu kerran joka 2. sekunti	Mokkula rekisteröityy 2G-verkkoon
Sininen	Vilkkuu kerran joka 2. sekunti	Mokkula rekisteröityy 3G/3G+-verkkoon
Turkoosi	Vilkkuu kerran 2 sekunnin välein	Mokkula rekisteröityy LTE-verkkoon
Vihreä	Palaa jatkuvasti	Mokkula on liitetty 2G-verkkoon
Sininen	Palaa jatkuvasti	Mokkula on liitetty 3G- tai 4G DC-verkkoon
Turkoosi	Palaa jatkuvasti	Mokkula on liitetty 4G LTE -verkkoon
Pois	-	Mokkula on irrotettu tietokoneesta

Vinkkejä jos asennus ei onnistu

- Kokeile toista USB-porttia.
- Poista vanha USB modeemin yhteysohjelma tietokoneen ohjauspaneelin lisää/poista -sovelluksen kautta. Käynnistä tietokone tämän jälkeen uudelleen ja vasta sitten kytke Mokkula tietokoneeseen.

Vinkkejä jos Mokkulan yhteys on hidas

Mokkulat toimivat tehokkaimmin 4G- tai 3G-verkossa. Jos yhteys on hidas tai se pätkii, kannattaa kokeilla seuraavia asioita:

- Sisätiloissa yhteys on parhaimmillaan ikkunoiden lähellä.
- Yhdistä Mokkula tietokoneeseen myyntipakkauksen mukana tulleella USB-johdolla.
- Aseta Mokkula pystyasentoon esimerkiksi tietokoneen näytön yläkulmaan USB-johdon avulla.
- Kokeile lisäantennia, lisätietoa DNA Asiakaspalvelusta **044 144 044**.

HUOM! Mokkula käyttää automaattisesti vain 4G- tai 3G-verkkoa riippuen kuuluvuusalueesta. Kuuluvuusalueet voit katsoa osoitteesta dna.fi/kuuluvuus. Jos astut 2G-verkon alueella, tulee sinun muuttaa Mokkulan asetuksista käytettävä verkko.

Mikäli Mokkulaa käytetään 4G- ja 3G-verkon tai 3G- ja 2G-verkon rajalla, saattaa Mokkula vaihdella näiden verkkojen välillä. Vaihtelu verkkojen välillä aiheuttaa yhteyden pätkimistä ja hidastaa Mokkulaa. Voit halutesasi lukita Mokkula mihin tahansa verkkoteknologiaan seuraavasti:

1. Avaa internetselain ja kirjoita internetselaimen osoiteriville **http://dna.mokkula**
2. Valitse Asetukset – Mobiiliverkkoasetukset – Verkko
 - Vain 4G: Lukitsee Mokkulan 4G-verkkoon
 - Vain 3G: Lukitsee Mokkulan 3G-verkkoon
 - Vain 2G: Lukitsee Mokkulan 2G-verkkoon
 - 4G&3G: Lukitsee Mokkulan 4G- tai 3G-verkkoon
 - AUTO: Valitsee ensin 4G-, sitten 3G- ja viimeisenä 2G-verkon

Käyttökokemuksen parantamiseksi Mokkula on pakotettu valmiiksi 4G- tai 3G-verkkoon. Mikäli olet alueella jossa on vain 2G-verkko, Mokkula ei löydä verkkoa lainkaan. Tässä tilanteessa Mokkula tulisi asettaa automaattiselle verkonvalinnalle yllä olevan ohjeen mukaisesti.

Lisäantennin käyttö

Jos Mokkulan yhteysnopeus on hidas, kannattaa kokeilla lisäantennia. Lisäantenni parantaa signaalin voimakkuutta ja sitä kautta siirtonopeutta. Lisätietoa lisäantennista saat DNA Asiakaspalvelusta **044 144 044**.

Lisäantenni kytketään Mokkulan kyljessä olevaan liitäntään, jossa on numero 1. Jos käytät kahta antennia samaan aikaan, liitä toinen antenni liittimeen 2. Lisäantennin liitin on ns. miniatyyriiitin, jota ei ole suunniteltu kestämään usein toistuvia irrotuksia ja kiinnityksiä, joten liittäminen ja irrotus kannattaa tehdä varoen ja vain tarvittaessa. Liitin on kuluva osa, eikä takuu korvaa liittimen väsymisvaurioita.

SIM-kortin PIN-koodin muuttaminen

Oletuksena Mokkula syöttää SIM-kortille PIN-koodin 1234, joka on DNA:n käyttämä oletus PIN-koodi. Voit vaihtaa PIN-koodin seuraavasti:

1. Avaa internetselain ja kirjoita selaimen osoiteriville **http://dna.mokkula**
2. Valitse Asetukset – Suojaus – PIN-koodin hallinta
3. Valitse pudotusvalikosta Muuta
4. Syötä kohtaan PIN-koodi nykyisin käytössä oleva PIN-koodi
5. Syötä kohtiin Uusi PIN ja Vahvista PIN uusi haluttu PIN-koodi
6. Paina Käytä

Asiakaspalvelu

Laitteeseen liittyvistä palveluista saat lisätietoja osoitteesta dna.fi/mokkula tai soittamalla DNA Asiakaspalveluun **044 144 044**.

Hyviä surffailuhetkiä!

TURVAOHJEET

Tämä osio sisältää laitteen käyttöä koskevia tärkeitä tietoja. Osio sisältää myös laitteen turvallista käyttöä koskevia tietoja. Lue tämä teksti huolellisesti ennen laitteen käyttöönottoa.

Elektroninen laite

Älä käytä laitetta, jos laitteen käyttö on kielletty. Älä käytä laitetta, jos laitteen käyttö aiheuttaa vaaraa tai häiritsee muiden sähkölaitteiden toimintaa.

Käyttöympäristö

- Vältä pölyisiä, kosteita ja likaisia ympäristöjä. Vältä magneettikenttiä. Laitteen käyttö näissä ympäristöissä voi johtaa virtapiirien toimintahäiriöihin.
- Sammuta laite ja irrota se virtalähteestä ennen johtojen liittämistä ja irrottamista. Varmista, että kätesi ovat kuivat käytön aikana.
- Sijoita laite vakaalle pinnalle.
- Pidä laite loitolla sähkölaitteista, jotka tuottavat voimakkaita magneetti- tai sähkökenttiä, kuten mikroaaltouunista tai jääkaapista.
- Ukkosmyrskyjen aikana laite on suojattava salamaniskuilta katkaisemalla siitä virta ja irrottamalla kaikki laitteeseen liitetyt johdot.
- Älä käytä laitetta ukkosmyrskyjen aikana, sillä se voi aiheuttaa salamaniskun vaaran. Laitteen käyttö ukkosajan aikana tapahtuu käyttäjän omalla vastuulla. DNA ei korvaa ukkosajan aiheuttamia vahinkoja!
- Ihanteellinen käyttölämpötila on 0 - +40 °C. Ihanteellinen varastointilämpötila on -20 - +70 °C. Ääriämpötilat voivat vahingoittaa modeemia ja lisävarusteita.
- Säilytä laitetta ja lisävarusteita hyvin tuuletetussa ja viileässä tilassa suojattuna suoralta auringon valolta. Älä peitä tai ympäröi laitetta pyyhkeillä tai muilla esineillä. Älä aseta laitetta säilytyskoteloon, jonka lämmönsiirtokyky on heikko, kuten rasiaan tai pussiin.
- Suojaa laite ja lisävarusteet sateelta ja kosteudelta, sillä ne voivat aiheuttaa tulipaloja ja sähköiskuvaaran.
- Pidä laite loitolla lämmönlähteistä ja tulesta, kuten lämmittimistä, mikroaaltouuneista, liesistä, kuumavesivaraajista, lämpöpattereista ja kynttilöistä.
- Älä aseta laitteen päälle esineitä, kuten kynttilöitä tai vesiastioita. Jos laitteen sisälle pääsee vieraita esineitä tai nestettä, lopeta laitteen käyttö heti, kytke laite pois päältä ja irrota kaikki siihen liitetyt johdot. Ota sitten yhteys valtuutettuun huoltoliikkeeseen.
- Älä peitä laitteen tuuletusaukkoja. Jätä laitteen ympärille vähintään 10 cm vapaata tilaa lämmön haihtumista varten.
- Lopeta laite ja sovellusten käyttö hetkeksi, jos laite ylikuumenee. Jos ylikuumenunutta laitetta pidetään ihon vasten hetken, ihoissa voi ilmetä lievän palon oireita, kuten punaisia ihoalueita ja tummumista.
- Älä anna lasten tai lemmikkieläinten pureksella tai imeskellä laitetta tai lisävarusteita. Se voi vaurioittaa laitetta tai aiheuttaa räjähdyksen.
- Noudata paikallisia lakeja ja säädöksiä ja kunnioita muiden yksityisyyttä ja laillisia oikeuksia.
- Laite on asennettava ja sitä on käytettävä siten, että säteilylähteen ja kehon välissä on vähintään 20 cm vapaata tilaa.
- Pidä laite paikassa, jossa kuulumus on hyvä. Etäisyys laitteen ja muiden metalliesineiden (kuten metallineuvojen tai metallisten ovien ja ikkunoiden) välillä on oltava vähintään 25 cm ja etäisyys laitteiden välillä on oltava vähintään 30 cm.

Älä pura tai peruskorjaa laitetta tai sen lisävarusteita. Se aiheuttaa takuun raukeamisen ja vapauttaa valmistajan vahinkovastuusta. Jos laite vaurioituu, ota yhteyttä DNA Kauppaan ja kysy neuvoja tai pyydä heitä korjaamaan. Pidä laite kuivana ja estä laitteen fyysiset iskut. Jos laite on kauan käyttämättömänä, irrota se virtalähteestä.