



**DNA MOKKULA
USB 309 KÄYTTÖOHJE**



DNA MOKKULA USB 309 KÄYTTÖOHJE

SISÄLLYSLUETTELO

1	ESITTELY	3
1.1	DNA Liikkuva laajakaista	3
1.2	DNA Nettikaista	3
1.3	Toiminta-alue	3
2	MOKKULAN ASENNUS JA KÄYTTÖNOTTO	4
2.1	Mokkulan osat	4
2.2	SIM -kortin ja muistikortin asentaminen Mokkulaan	6
2.2.1	Muistikortin käyttö	6
2.3	Yhteyden asentaminen ja katkaiseminen	7
2.3.1	Asennus Windows-käyttöjärjestelmissä	7
2.3.2	Asennus ja asennuksen poisto Apple Mac OS® X -käyttöjärjestelmissä	12
3	MOKKULAN KÄYTTÖ SUOMEN RAJA-ALUEILLA	17
4	MOKKULAN PÄIVITYS	18
4.1	Version tarkistus (Windows & Mac)	19
4.2	Mokkulan oletusasetukset ja profiilien luonti	20
4.2.1	Profiilin luonti Windows -käyttöjärjestelmissä (Watcher)	21
4.2.2	Profiilin luonti Mac -käyttöjärjestelmissä (3G Watcher)	22
5	VIAN ETSINTÄ JA OHJEITA	22
6	TIETOTURVA	26
6.1	DNA Nettiturva	26
7	HUOLTO JA TAKUU	27
7.1	Takuuilmoitus	27
7.1.1	Takuaika	27
7.1.2	Takuu ei kata seuraavia vahinkoja	28
7.1.3	Takuu mitätöityy seuraavissa tapauksissa	28
8	TURVALLISUUSOHJEET	28
9	LISÄTIETOJA	31

1 ESITTELY

Olet tehnyt erinomaisen valinnan ryhtyä DNA Mokkula USB 309:n käyttäjäksi! Tässä oppaassa käytämme tuotteesta jatkossa nimeä Mokkula, joka on tietokoneeseen liitettävä USB-modeemi. Mokkulalla saat internet-yhteyden langattomasti, missä ja milloin haluat.

1.1 DNA Liikkuva laajakaista

DNA Liikkuva laajakaista on Mokkulasta ja tiedonsiirtoon räätälöidystä DNA Nettikaista -liittymästä koostuva palvelu, jonka avulla internetin käyttäminen ei riipu ajasta eikä paikasta.

1.2 DNA Nettikaista

DNA Nettikaista -liittymät ovat pääasiassa tiedonsiirtokäyttöön tarkoitettuja matkaviestinliittymiä. DNA Nettikaistan tiedonsiirron enimmäisnopeuden voi valita useammasta vaihtoehdosta, ja liittymän kuukausimaksun summa riippuu valitusta enimmäisnopeudesta.

DNA Nettikaista -liittymissä on kiinteä kuukausimaksu, johon sisältyy kaikki kotimaassa tapahtuva tiedonsiirto. (kts. tarkempi hinnoittelu valitsemasi liittymän hinnastosta.)

Huomaathan, että palveluiden hinnoittelu muun kuin DNA:n matkaviestinverkossa saattaa poiketa DNA:n kotimaan käytön hinnoista. Tutustu siis huolella valitsemasi liittymän hinnastoon käyttäessäsi sitä ulkomailla ja Suomen raja-alueilla.

1.3 Toiminta-alue

DNA Liikkuva laajakaista toimii kotimaassa kaikkialla DNA:n matkaviestinverkon alueella. Suurimmat nopeudet saavutetaan 3G-verkon alueella, jossa tiedonsiirron enimmäisnopeus vastaa kiinteään laajakaistan tavanomaista tiedonsiirtonopeutta. 3G-verkon ulkopuolella yhteydet toimivat EDGE ja GPRS -nopeuksilla (50-240 kbit/s).

DNA kehittää matkaviestinverkkoaan jatkuvasti, joten 3G-verkko laajenee koko ajan uusille paikkakunnille. Viimeisimmän 3G-verkon kuuluvuustilanteen voit tarkistaa verkkosivuiltamme osoitteesta www.dna.fi.










2 MOKKULAN ASENNUS JA KÄYTTÖNOTTO

2.1 Mokkulan osat



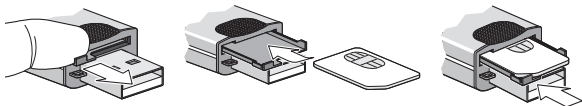
Mokkula saa tarvitsemansa virran tietokoneen USB -portista. Mitään ulkoista virtalähdettä ei tarvita.

MERKKIVALOJEN SELITYKSET

Merkki- valo	Tila	Merkitys
Virta 	Pois päältä	Joku seuraavista: <ul style="list-style-type: none"> • modeemia ei ole liitetty tietokoneeseen • tietokone on pois päältä tai lepotilassa • Mokkulan radio on kytketty pois päältä Mokkulan Käyttöliittymän tai muun yhteysohjelman kautta.
	Tasainen sininen valo	Virta on päällä, Mokkula toimii normaalisti.
	Vilkuva sininen valo	Päivitys on meneillään. Älä kytke Mokkulaa irti tietokoneesta.
	Vilkuva punainen valo	Mokkula on käynnistymässä.
	Tasainen punainen valo	Virhe tila - Mokkula on havainnut virheen käynnistysvaiheessa tai on offline -tilassa virheestä johtuen. Ota yhteyttä palveluntarjoajaan.
Merkki- valo	Tila	Merkitys
Data 	Pois päältä	Mokkula ei löydä 2G tai 3G verkkoa.
	Vilkuva punainen valo	Mokkula on havainnut 2G verkon (EDGE, GPRS, GSM) ja on valmis yhdistettäväksi ko. verkkoon.
	Tasainen punainen valo	Mokkula on yhdistetty 2G verkkoon ja on valmiina datan lähettämiseen ja vastaanottamiseen.
	Vilkuva sininen valo	Mokkula on havainnut 3G verkon (UMTS, HSPA) ja on valmis yhdistettäväksi ko. verkkoon.
	Tasainen sininen valo	Mokkula on yhdistetty 3G verkkoon ja on valmiina datan lähettämiseen ja vastaanottamiseen.

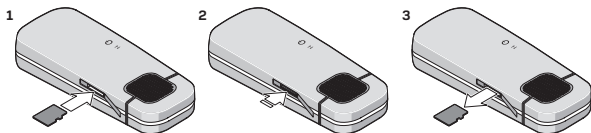
2.2 SIM -kortin ja muistikortin asentaminen Mokkulaan

- Irrota Mokkulan suojus
- Vedä suojakansi ulos modeemin päädyistä ja asenna SIM -kortti kuvien osoittamalla tavalla.



2.2.1 Muistikortin käyttö

Mokkulaan on myös mahdollista asentaa MicroSD™ -muistikortti, jolloin Mokka toimii myös USB -muistitikkuna. Muistia ei kuitenkaan tarvita Mokkulan toimintaan. Mikäli haluat lisätä muistikortin Mokkaan, avaa sivussa oleva kansi ja lisää kortti kuvan (1) osoittamalla tavalla. Muistikortin poistaminen tapahtuu painamalla korttia ensin varovasti sisäänpäin (2) ja sitten vapauttamalla se. Vedä kortti varovasti ulos (3). Tarkista myyjäiliikkeestä tuetut muistikortit.



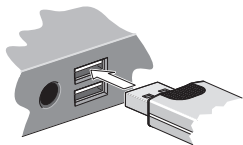
HUOM! Älä irrota tai lisää muistia ja/tai SIM -korttia Mokkaan sen ollessa asennettuna ja/tai päällä. Tämä voi johtaa SIM- tai muistikortin vioittumiseen sekä kortilla olevan datan korruptoitumiseen.

2.3 Yhteyden asentaminen ja katkaiseminen

Mokkulan asentaminen on vaivatonta. Sovelluksen käyttökieli määräytyy käytettävissä olevan käyttöjärjestelmän maa-asetusten mukaan. Esitetyt käyttöjärjestelmäkuvat ja ohjeet ovat suuntaa-antavia. Eri käyttöjärjestelmäversioiden välillä saattaa olla eroja valikkojen nimissä ja asetusten muodostamisessa.

2.3.1 Asennus Windows-käyttöjärjestelmissä

Suosittellemme kaikkien valmistajan suosittelemien päivitysten asentamista tietokoneeseen ennen Mokkulan käyttöönottoa. Uusin lista tuetuista käyttöjärjestelmistä löytyy verkkosivuiltamme osoitteesta www.dna.fi/mokkula.



Käynnistä tietokone ennen kuin liität Mokkulan siihen. Mokkula ei asennu oikein, jos se on kiinni tietokoneessa koneen käynnistyksen aikana.

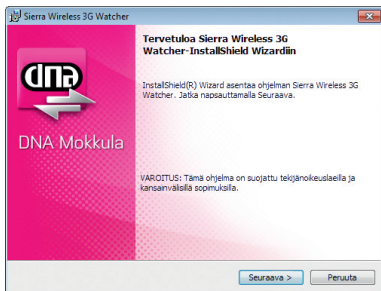
Voit myös liittää Mokkulan USB -kaapelilla tietokoneeseen paremman vastaanoton saavuttamiseksi.

Mokkulan kytkeminen tietokoneeseen aloittaa automaattisen asennusohjelman (mikäli tietokoneen autorun -toimintaa ei ole kytketty pois päältä). Mokkula sisältää TRU-Install ohjelmiston ja käyttöönottoon tarvittavat ohjelmistot.

Kun olet liittänyt Mokkulan tietokoneeseen, odota kunnes tietokone löytää sen ja ilmoittaa löytäneensä uuden laitteen. Automaattinen asennusohjelma käynnistyy kun tietokone on löytänyt laitteen.



Saat ensimmäiseksi ilmoituksen Sierra Wireless TRU-Install -ohjelman käynnistymisestä Paina "OK".



Kun Sierra Wireless Watcher -asennusohjelma käynnistyy, paina **"Seuraava"**.



Seuraavaksi aukeaa lisenssisopimusikkuna.

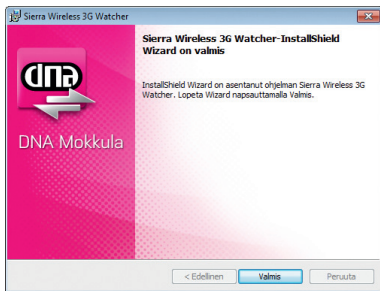
Lisenssisopimuksen ehdot tulee lukea läpi ja ne pitää hyväksyä, että asennus jatkuu. Hyväksyminen tapahtuu valitsemalla **"Hyväksyn lisenssisopimuksen ehdot"**.

Lisäksi sinua pyydetään valitsemaan Sierra Wireless Watcher -sovelluksen asennushakemisto. Suosittelemme oletushakemiston valitsemista.

Paina **"Seuraava"** jatkaaksesi. Tämän jälkeen Watcher -ohjelman asennus alkaa.

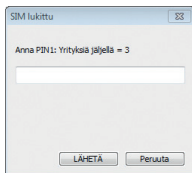
Asennusohjelma ohjaa asennuksen etenemistä. Asennus voi kestää joitakin minuutteja.

Kun asennus on valmis, saat siitä ilmoituksen.



Asennuksen jälkeen paina "Valmis".

Hetken kuluttua Watcher -ohjelma käynnistyy automaattisesti ja pyytää syöttämään PIN -koodin, mikäli SIM -kortin PIN -koodin kysely on päällä.



Syötä PIN -koodi ja hyväksy se painamalla "LÄHETÄ".

HUOM! Kolmen väärän PIN -koodin jälkeen SIM -kortti menee lukkoon. DNA-liittymien PIN -koodi on oletusarvoisesti 1234. Halutessasi saat PIN -koodin kyselyn pois päältä "Valinnat" -napin takaa: "SIM-asetukset" > "SIM-suojaus" > "Käytössä" > "Ei". Vahvista valinta painamalla "Ota käyttöön". Jos PIN -koodikysely on päällä, on PIN -koodi annettava, jotta internet-yhteys muodostuu.

HUOM! Mokkulassa on tuettuna tekstiviestien lähetykset ja vastaanotto. Tekstiviestien lähetykset ja vastaanotto toimii vaikka datayhteyttä ei olisi vielä aktivoitu.

Mikäli olet asentanut SIM -kortinväärin tai se puuttuu, Watcher-sovellus näyttää seuraavan ilmoituksen: **"Ei asennettua SIM-korttia"**.

Asenna SIM -kortti jos se puuttuu tai tarkista että se on asennettu oikein kohdan 2.2 ohjeiden mukaisesti.

HUOM! Älä irrota tai vaihda SIM -korttia Mokkulaan sen ollessa päällä, sillä se voi johtaa laitteen tai SIM -kortin vioittumiseen.

Voit käyttää Mokkulaa ja Watcher -sovellusta, kun olet asentanut ohjelmiston, asentanut SIM -kortin oikein, antanut oikean PIN -koodin ja profiili on luotu. Watcher -sovellus tunnistaa automaattisesti oikean profiilin Mokkulan sisään asennetun SIM -kortin perusteella. Aina kun käytät Mokkulaa samassa tietokoneessa, TRU Install varmistaa, että oikea ohjelma on jo asennettu. Tämä voi kestää muutamia sekunteja.



Ennen kuin valitset **"Yhdistä"**, varmista, että verkkoyhteyttä kuvaavat palkit ovat näkyvissä Watcher -sovelluksen oikeassa yläkulmassa. Näkymässä ilmoitetaan myös yhteystyyppi ja operaattori, jonka verkossa olet. Jos verkko on jokin muu kuin DNA, niin huomaathan, että palveluiden hinnoittelu saattaa poiketa DNA:n kotimaan käytön hinnoista. Tutustuthan siis huolella valitsemasi liittymän hinnastoon.

Kun verkkoyhteys on varmistettu, paina **"Yhdistä"** -painiketta. Windows ilmoittaa yhteyden kytkeytymisestä, ja voit myös nähdä sisään- ja ulospäin menevän liikenteen Watcher -ikkunan vasemmassa yläkulmassa olevista nuolista.



Internet-yhteys on nyt käytettävissäsi ja voit avata internetselaimen.

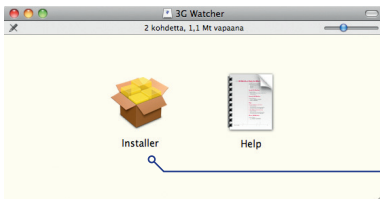
Kun haluat katkaista yhteyden, avaa Watcher -sovellus ja valitse **"Katkaise yhteys"**. Irrottaaksesi Mokkulan turvallisesti tietokoneesta, käytä Windowsin laitteenpoisto-toimintoa.

Aloittaaksesi käytön uudelleen, tuplaklikkaa Watcher -pikakuvaketta ja valitse **"Yhdistä"**, kun kenttäpalkit ovat ilmestyneet näyttöruudun oikeaan yläkulmaan. Jos olet poistanut Mokkulan USB-portista ja liität sen uudelleen, käynnistyy Watcher -ohjelma automaattisesti liitännän yhteydessä (ellei tämä toiminne ole kytketty pois päältä). Profilisi määrittämisistä riippuen, selain, VPN tai muu vastaava ohjelmaa voi avautua automaattisesti, kun otat Watcherin käyttöösi.

2.3.2 Asennus ja asennuksen poisto Apple Mac OS® X -käyttöjärjestelmissä

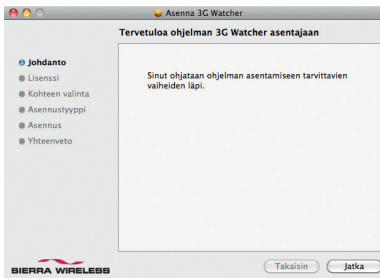
Mac -käyttöjärjestelmässä mahdollisesti olevat vanhemmat Sierra Wirelessin yhteysohjelmaversiot tulee poistaa ennen uuden asentamista. Asennuksen poisto tulee tehdä Mac:in Ylävalikosta (Menu bar) löytyvän asennuksen poisto -ohjelman avulla. Pelkkä tiedoston raahaminen roskakoriin (drag and drop) ei ole riittävä toimenpide ja saattaa aiheuttaa huomattavia ongelmia laitteen käytettävyyteen ja/tai uudelleen asennukseen.

Liitä Mokka tietokoneen USB-porttiin, kun olet poistanut vanhemmat Sierra Wirelessin yhteysohjelmaversiot. 3G Watcher -ohjelmavalikko käynnistyy automaattisesti, kun laite on tunnistettu.

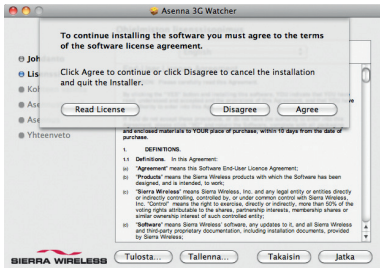


Käynnistä Installer-asennusohjelma klikkaamalla ikonia.

Installer



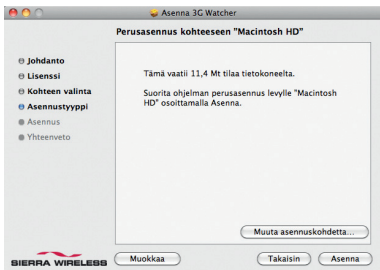
Paina "Jatka" jatkaaksesi 3G Watcher -sovelluksen asentamista.



Lisenssisopimuksen ehdot tulee lukea läpi ja ne pitää hyväksyä, että asennus jatkuisi. Hyväksyminen tapahtuu valitsemalla "Jatka" ja sen jälkeen "Agree" -painiketta

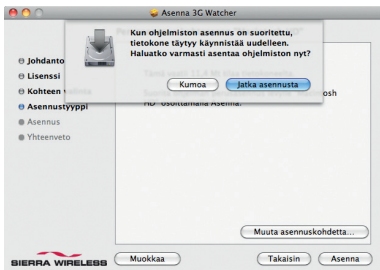


Valitse kohde, johon asennus suoritetaan ja paina "Jatka" -painiketta.



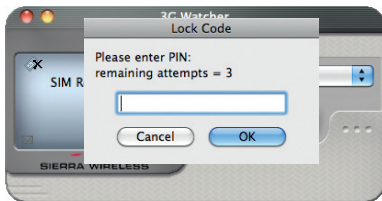
Paina **"Asenna"** -painiketta, jolloin varsinainen asennus alkaa

Macintosh vaatii asennuksen yhteydessä salasanan. Syötä koneesi salasana ja paina **"OK"** jatkaaksesi asennusta.



Mikäli ohjelma kysyy vahvistusta uudelleenkäynnistykseen, klikkaa **"Jatka asennusta"**. Varmista, ettei muita sovelluksia ole auki, välttääksesi tärkeiden tietojen katoamisen ja muiden ohjelmistojen mahdollisen vikaantumisen.

Kun asennus on valmis saat siitä ilmoituksen: Asennus onnistui. Ohjelmisto asennettiin. Asennuksen jälkeen paina **"Käynnistä"**.



Asennuksen jälkeen sovellus kysyy PIN-koodia. Syötä PIN-koodi ja valitse "OK".

HUOM! Kolmen väärän PIN- koodin jälkeen SIM-kortti menee lukkoon. DNA-liittymien PIN-koodi on oletusarvoisesti 1234. Halutessasi saat PIN-koodin kyselyn pois päältä valitsemalla ylävalikosta "3G Watcher", ja sieltä "Asetukset". Avautuvasta valikosta, "SIM" -välilehdeltä, poistetaan valinta "Enable SIM Security". Jos PIN-koodikysely on päällä, on PIN-koodi annettava, jotta internetyhteys muodostuu.

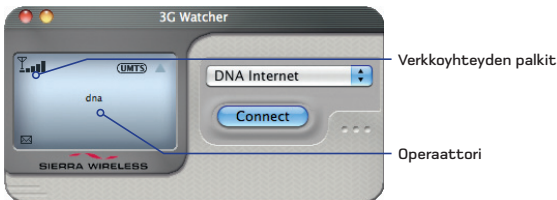
HUOM! Mokkulassa on tuettuna tekstiviestien lähetyks ja vastaanotto. Tekstiviestien lähetyks ja vastaanotto toimii vaikka datayhteyttä ei olisi vielä aktivoitu.

Mikäli olet asentanut SIM -kortin väärin tai se puuttuu, 3G Watcher-sovellus näyttää seuraavan ilmoituksen: **SIM Removed**.

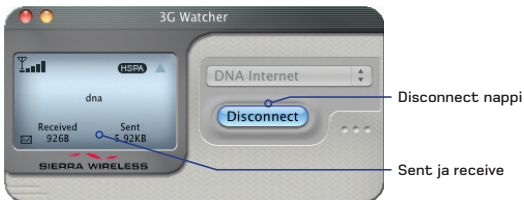
Asenna SIM-kortti jos se puuttuu tai tarkista että se on asennettu oikein kohdan 2.2 ohjeiden mukaisesti.

HUOM! Älä irrota tai vaihda SIM-korttia Mokkulaan sen ollessa päällä, sillä se voi johtaa laitteen tai SIM-kortin vioittumiseen.

Voit käyttää Mokkulaa ja 3G Watcher -sovellusta, kun olet asentanut ohjelmiston, asentanut SIM-kortin oikein, antanut oikean PIN-koodin ja profiili on luotuna. 3G Watcher -sovellus tunnistaa automaattisesti oikean profiilin Mokkulan sisään asennetun SIM-kortin perusteella.



Ennen kuin valitset **"Connect"**, varmista, että verkkoyhteyttä kuvaavat palkit ovat näkyvissä 3G Watcher -sovelluksen vasemmassa yläkulmassa. Näymässä ilmoitetaan myös operaattori, jonka verkossa olet. Jos verkko on jokin muu kuin DNA, niin huomaathan, että palveluiden hinnoittelu saattaa poiketa DNA:n kotimaan käytön hinnoista. Tutustuthan siis huolella valitsemasi liittymän hinnastoon. Kun verkkoyhteys on varmistettu, paina **"Connect"** -painiketta.



Kun haluat katkaista yhteyden, klikkaa **"Disconnect"**. Mokkulan irrottamiseksi turvallisesti, käytä Mac:in toimintoa Anna laite/levy. 3G Watcher käynnistyy automaattisesti kirjautumisen yhteydessä. Poistaaksesi tämän käytöstä valitse **"3G Watcher" > "Preferences"**.

Internetyhteys on käytettävissäsi kun Sent ja Received -kohdissa näkyy lähtevän ja saapuvan liikenteen tiedot. Internetyhteys on nyt käytettävissäsi ja voit avata internetselaimen.

3 MOKKULAN KÄYTTÖ SUOMEN RAJA-ALUEILLA

Suomen raja-alueilla liikuttaessa käyttää Mokkula aina voimakkainta saatavillaan olevaa matkaviestinverkkoa, jos sen verkonvalinta-asetuksen valinta on automaattinen. Suomen raja-alueilla liittymä voi siis hakeutua naapurimaan verkkoon. Mikäli asut tai liikut raja-alueilla, menettele alla olevien ohjeiden mukaisesti estääksesi ulkomaisen operaattorin verkon tahattoman käytön.

Huomaathan, että palveluiden hinnoittelu ulkomailla sekä Suomen raja-alueilla muun kuin DNA:n matkaviestinverkossa saattaa poiketa DNA:n kotimaan käytön hinnoista. Tutustuthan sen vuoksi huolella valitsemasi liittymän hinnastoon.

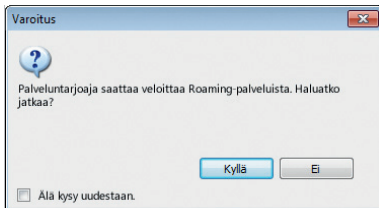
Automaattinen verkonvalinta on Mokkulassa oletusasetuksena, mutta välttyt ulkomaisessa verkossa tapahtuvulta tahattomalta käytöltä valitsemalla Mokkulan verkonvalinta-asetuksen manuaaliseksi ja käytettäväksi verkoksi kotiverkkosi eli DNA:n matkapuhelinverkon.



Tarkemmat ohjeet verkonvalinta-asetuksista, mm. verkonvalinnan muuttaminen manuaaliseksi, löydät Watcher -käyttöliittymän "Ohjeaiheet" -osiosta.

Ohjeaiheet

Watcher -sovelluksessa on oletuksena myös varoitusviesti -asetus päällä, joka ilmoittaa käyttäjälle, mikäli Mokkula/sovellus yrittää yhdistää vierailevaan verkkoon.



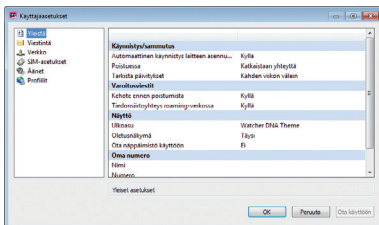
Paina **"Ei"**, jos haluat estää yhdistämisen vierailevaan verkkoon.

HUOM! Mokkulassa on tuettuna tekstiviestien lähetyksen ja vastaanotto. Tekstiviestien lähetyksen ja vastaanotto toimii vaikka datayhteyttä ei olisi vielä aktivoitu.

Tarkista kuitenkin jokaisen käytön yhteydessä, että oletusverkkona on DNA. Käytävissä olevan yhteystyyppin ja verkon voit tarkistaa Watcher -sovelluksen päänäkyvästä. Jos oletusverkkona on jokin muu kuin DNA, niin huomaathan, että palveluiden hinnoittelu muun kuin DNA:n matkaviestinverkossa saattaa poiketa DNA:n kotimaan käytön hinnoista.

4 MOKKULAN PÄIVITYS

Tässä ohjeessa esitetyt ohjelmistopäivitysversionot ovat suuntaa-antavia. Watcher -käyttöliittymä tarkistaa päivitykset automaattisesti. Voit muuttaa päivityksen oletusasetuksia Watcherin **"Valinnat"** > **"Yleistä"** -asetuksista.

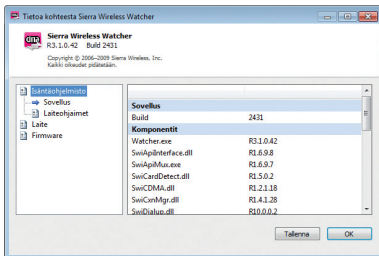


Käyttäjä voi tarkistaa päivityksen myös manuaalisesti:
klikkaa Watcherin pääikkunassa **"Valikko"** > **"Tarkista päivitykset"**.

Saat erillisen ilmoituksen, mikäli päivityksiä on saatavilla. Valitse listasta haluttu päivitys ja paina **"Download"** aloittaaksesi päivitysten lataamisen.

Mokkulaan ei saa asentaa tai päivittää muita kuin DNA:n ohjeistamia sovelluksia. Muualta internetistä löytyvät ohjelmistot muuttavat DNA:n räätälöidyn Watcher -sovelluksen, ja muutos aiheuttaa ongelmia sen käytettävyyteen ja ulkoasuun. Asennuksen päätyttyä kone voi vaatia uudelleenkäynnistystä.

4.1 Version tarkistus (Windows & Mac)

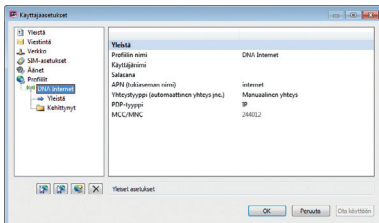


Windows käyttöjärjestelmäs-
ssä (Watcher) voit tarkistaa
nykyisen version valitsemalla
"Valikko" > **"Tietoa..."**

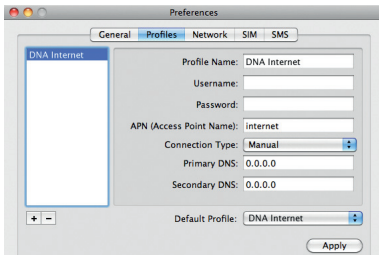
Mac käyttöjärjestelmässä (3G Watcher) voit tarkistaa nykyisen version valitsemalla
Ylävalikosta (Menu bar) > **"3G Watcher"** > **"About Sierra Wireless 3G Watcher"**.

4.2 Mokkulan oletusasetukset ja profiilien luonti

Alla kuvatut oletusasetukset löytyvät valmiina Mokkulasta.

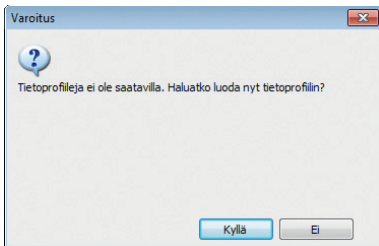


Windows käyttöjärjestelmässä Mokkulan oletusasetukset löytyvät Watcher -sovelluksen Valikosta **"Yhteydet..."** > **"Profiilit"** > **"DNA Internet"**.



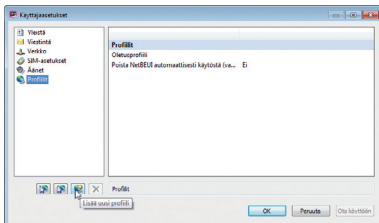
Mac käyttöjärjestelmässä Mokkulan oletusasetukset löytyvät 3G Watcher -sovelluksen Ylävalikosta (Menu bar) > **"3G Watcher"** > **"Preferences..."**.

4.2.1 Profiilin luonti Windows -käyttöjärjestelmissä (Watcher)

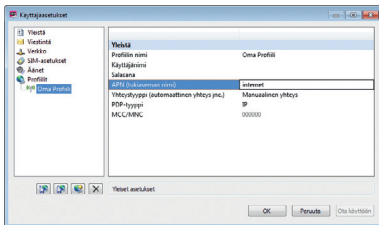


Mikäli saat asennuksen jälkeen ilmoituksen profiilin konfiguroinnista, klikkaa **"Kyllä"**.

Tämän jälkeen aukeaa **"Profiilit"** -ikkuna. Valitse oletusprofileista palveluntarjoajasi. Klikkaa **"OK"** ja Mokka on käyttövalmis.



Mikäli palveluntarjoajaasi ei löydy, voit luoda profiilin manuaalisesti käyttöliittymästä (Watcher): **"Valinnat"** > **"Profiilit"** > **"Lisää uusi profiili"** > **"WWAN-profiili"**.



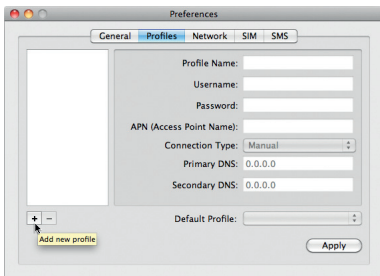
Anna tämän jälkeen profiilille nimi ja määritä **"APN"** -asetuksiin **"internet"** > klikkaa **"Ota käyttöön"** ja Mokka on käyttövalmis.

4.2.2 Profiilin luonti Mac -käyttöjärjestelmissä (3G Watcher)

Mikäli profiilia ei jostain syystä ole määriteltä tai sitä ei löydy, saat seuraavan ilmoituksen.



Paina "Create a new profile".



Valitse avautuvan ikkunan vasemmasta alalaidasta "Add new profile" ja valitse oletusprofiileista palveluntarjoajasi. Klikkaa "Apply".

Mikäli profiilia ei löydy, katso kohta 4.2 "Mokkulan oletusasetukset".

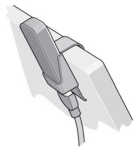
5 VIAN ETSINTÄ JA OHJEITA

Mokkulan asennuksessa tai käytössä ilmenevien ongelmien syy selviää useimmiten yksinkertaisilla toimilla.

Ongelmatilanteissa suosittelemme ensimmäiseksi seuraavia toimenpiteitä:

- Liitä Mokkula toiseen USB-porttiin.
- Tarkista SIM-kortin toiminta kokeilemalla sitä esimerkiksi matkapuhelimessa.
- Tarkista että olet asentanut SIM-kortin oikein Mokkulaan, ja että Mokkulan merkkivalo palaa.

- Tarkista Mokkulan yhteysasetukset. Katso kohta 4.2.
- Tarkista automaattisen käynnistyksen valinnat, mikäli Watcher ei käynnisty automaattisesti, kun Mokkula liitetään tietokoneen USB-porttiin. **"Valinnat"** > **"Yleistä"** > "Automaattinen käynnistys laitteen asennuksen tai käynnistyksen yhteydessä" > **"Kyllä"/"Ei"**. Vahvista valinta painamalla **"Ota käyttöön"**.
- Suosittelemme käytettäväksi myyntipakkauksen mukana toimitettua lisäantennia ja/ tai päätelaitteen lukitsemista 3G -verkkoon, mikäli nopeus on huono, yhteys katkeilee tai verkkoyhteys vaihtelee paljon GSM <-> UMTS verkon välillä. Käytössä olevan verkon voit tarkistaa Watcher -käyttöliittymästä (kts. kohta 2.3.1) tai Mokkulan merkkivaloista (kts. kohta 2.1). Mokkulan lukitsemiseksi 3G -verkkoon löydät ohjeet Watcher -käyttöliittymän **"Ohjeaiheet"** -osiosta, hakusana **"taajuusalue"**.
- Tarkista jokaisen käytön yhteydessä, että oletusverkkona on DNA. Käytettävissä olevan yhteystyyppin ja verkon voit tarkistaa Watcher -sovelluksen päänäköymästä. Jos oletusverkkona on jokin muu kuin DNA, niin huomaathan, että palveluiden hinnoittelu muun kuin DNA:n matkaviestinverkossa saattaa poiketa DNA:n kotimaan käytön hinnoista. Tarkemmat ohjeet verkonvalinta-asetuksista löydät Watcher -käyttöliittymän **"Ohjeaiheet"** -osiosta.
- Suosittelemme myyntipakkauksen mukana toimitettavan USB-kaapelin käyttöä, mikäli Mokkulaan kohdistuu ylimääräistä rasitusta (päätyyn tai sivulle) sen ollessa kiinni tietokoneen USB-portissa. Tällä voidaan välttää Mokkulan tai tietokoneen vaurioituminen. USB-kaapeli mahdollistaa myös Mokkulan sijoittamisen kuuluvuuden kannalta edullisemmalle sijainnille.
- USB-kaapelin kanssa suosittelemme käytettäväksi myyntipakkauksen mukana tulevaa pidikettä, jolla saat kiinnitettyä Mokkulan kätevästi kannettavan tietokoneesi näytön yläreunaan.
 1. Kiinnitä pidike kannettavan tietokoneen näytön yläreunaan
 2. Liitä USB-kaapeli Mokkulaan
 3. Kiinnitä Mokkula pidikkeeseen
 4. Liitä USB-kaapelin toinen pää tietokoneesi USB-porttiin



Huom! Käytä ainoastaan myyntipakkauksessa olevaa USB-kaapelia ja pidikettä.

Huom! Älä kiinnitä Mokkulaa tai USB-kaapelia USB-hubiin (jakajaan) tai kannettavasta tietokoneesta erillään olevan näppäimistön USB-porttiin.

Huom! Mokkulassa on tuettuna tekstiviestien lähetyks ja vastaanotto. Huomioithan, että tekstiviestien lähetyks ja vastaanotto toimii vaikka datayhteyttä ei olisi vielä aktivoitu.

- Jos TRU-Install ohjelma ei käynnisty automaattisesti, voit käynnistää sen myös manuaalisesti.

Windows

1. Tuplaklikkaa työpöydällä olevaa **"Oma Tietokone"** (My Computer: Windows XP) tai **"Tietokone"** (Computer: Windows 7 tai Windows Vista) -kuvaketta
2. Klikkaa **"TRU-Install"** asemaa
3. Avaa **"Win"** -kansio TRU-Install aseman alta ja tuplaklikkaa **"Setup.exe"** -tiedostoa.
Seuraa näytölle tulevia ohjeita, asentaaksesi Watcher -käyttöliittymän

Mac OS X (Jos **"3G Watcher"** -ikkuna ei aukea/löydy)

1. Avaa **"Etsin"** (Finder)
2. **"Laitteet"** -valikon alta tuplaklikkaa **"3G Watcher"**
3. Tuplaklikkaa asennuspakettia

- Jos onnistuneen TRU-install asennuksen jälkeen Watcher ei tunnista Mokkulaa
 1. Klikkaa **"Aloita"** (Start) > **"Ohjauspaneeli"** (Control Panel)
 2. Tuplaklikkaa **"TRU-Install"** -kuvaketta
 3. Klikkaa **"OK"**, kun sinua kehoitetaan vaihtamaan modeemi -asetukselle (modem mode)
 4. Odotä Watcher tunnistaa Mokkulan
 5. Ota yhteyttä asiakaspalveluun, jos Mokkula ei edelleenkaan tunnistu
- Ensimmäinen käyttöönottokerta (Mac -käyttöjärjestelmät)
Riippuen käyttöjärjestelmästä, saatat joutua käymään läpi muutaman lisävaiheen, kun käynnistät 3G Watcherin ensimmäisen kerran.

Mac OS® X 10.4.11

1. **"Yhdistä"** -napin painamisen jälkeen, avaa **"Järjestelmäasetukset"** (System Preferences) ja valitse **"Verkko"** (Network).
2. Valitse OK, kun **"Uusi Portti Havaittu"** (New Port Detected) viesti aukeaa.
3. Valitse **"Suorita Nyt"** (Apply Now) ja Mokkula yhdistyy verkkoon.

Mac OS® X 10.5.x ja uudemmat

1. **"Yhdistä"** -napin painamisen jälkeen, saat ilmoituksen **"Uusi verkkoliitäntä on havaittu"** (A new network interface has been detected). Klikkaa **"Verkkoasetukset"** (Network Preferences) -nappia.
2. Klikkaa Verkko -ikkunassa **"Suorita/Käytä"** (Apply) ja Mokkula yhdistyy verkkoon.

Muissa käyttöön liittyvissä kysymyksissä auttaa Watcher -sovelluksen käyttöohjekirja. Kattava ohjekirja Watcher -sovelluksen toiminnoista löytyy päävalikosta "Ohjeaiheet". Lisätietoja Mokkalasta saat myös osoitteesta www.dna.fi/mokkula.

Jos otat yhteyttä asiakaspalveluumme Mokkalaaasi liittyvissä asioissa, ota mahdollisuuksiesi mukaan etukäteen selville Mokkalasi malli (esim. USB 309), versio numero (Watcher käyttöliittymästä) ja vikatapauksissa kuvaus tapahtuneesta (mitä tapahtui, milloin, toistuuko vika, jne.). Näiden kertominen asiakaspalvelulle nopeuttaa asioiden selvittämistä.



Käyttöoppaan lisäksi löydät lisää ohjeita Mokkalan käyttöliittymän valikosta "Ohjeaiheet".

Ohjeaiheet

6 TIETOTURVA

Mokkula ei sisällä tietoturvaohjelmistoja. Sinun tulee huolehtia internetyhteyden suojauksesta ja tietoturvasta. Internet-yhteyksille on saatavissa tietoturvaohjelmistoja, joita voit hankkia erikseen. Mokkulan käyttöliittymän (Watcher) oikeasta reunasta voit ladata DNA Nettiturvan, joka suojaa tietokoneesi automaattisesti haittaohjelmilta, varmistaa turvallisen nettisurffauksen sinulle ja läheisillesi, auttaa vapautumaan roskaposteista ja tietojenkalastelusta ja takaa turvallisuutesi verkossa selauksen suojauksella.

On erityisen tärkeää suojautua tietoturvahyökkäyksiltä kuten haittaohjelmilta ja viruksilta. Tietomurrot, haittaohjelmat ynnä muut riskit voivat vaarantaa yksityisyytesi ja heikentää viestintämahdollisuuksiasi. Myös tietokoneesi ja liittymäsi toimivuus voivat olla vaarassa, sillä haittaohjelma saattaa vahingoittaa muita ohjelmistojasi tai vaikkapa lähettää roskapostia niin paljon, että liittymäsi joudutaan sulkemaan.

6.1 DNA Nettiturva

Lataa DNA Nettiturva osoitteesta www.dna.fi/lataanettiturva tai Mokkula käyttöliittymästä ja kokeile halutessasi 30 päivää ilmaiseksi. Kokeilujakson päättyessä tilaa DNA Nettiturva -palvelu tekstiviestillä ja aktivoi palvelu. Yhdellä tilauskoodilla voit asentaa DNA Nettiturvan kolmeen eri tietokoneeseen.

Tilaa DNA Nettiturva lähettämällä tekstiviesti* TILAA NETTITURVA numeroon 16212 ja surffaile huoletta!

* DNA Nettiturva tilaaminen tekstiviestillä edellyttää DNA-liittymää. Mikäli haluat laskutuksen tapahtuvan samalla laskulla Nettikaista-liittymäsi kanssa, tilaa DNA Nettiturva Mokkulan käyttöliittymästä. HUOM! Tekstiviestien lähetyks ja vastaanotto toimii vaikka datayhteyttä ei olisi vielä aktivoitu.

30 PÄIVÄN KOKEILUVERSION MUUTTAMINEN TILAUKSEKSI:

Tilaa DNA Nettiturva tekstiviestillä tilausohjeen mukaisesti. Syötä saamasi tilauskoodi seuraavasti: Avaa DNA Nettiturvan TEHTÄVÄT-valikko ja klikkaa OMA TILAUS > "Anna uusi tilauskoodi" > "rekisteröi".

PALVELUN VOIMASSAOLO

Palvelu lähettää tilauksen jälkeen kuukausittain liittymän laskulla veloitettavan maksullisen tekstiviestin. Palvelun jatkuminen keskeytyksettä edellyttää palvelusta lähetetyn viestin vastaanottamista. Mikäli liittymää ei käytetä lainkaan 30 päivään, katkeaa palvelun voimassaolo automaattisesti laskutuksen estyessä. Uudelleen aktivoimisesta lähetetään tekstiviesti palvelun katkeamisen yhteydessä.

PALVELUN LOPETTAMINEN:

Mikäli haluat lopettaa palvelun lähettä tekstiviesti PERUUTA NETTITURVA numeroon 16212. Saat paluuviestinä vahvistuksen palvelun päättymisestä.

7 HUOLTO JA TAKUU

Laitteen saa huoltaa ainoastaan laitteen valmistajan valtuuttama huoltoliike. Asiakkaan tulee toimittaa laite takuuajan puitteissa sen myyneeseen liikkeeseen. Asiakkaan tulee esittää hankintatosite toimittaessaan laitetta myyjäliikkeeseen takuuhuoltoa varten.

Mahdollisten ohjelmistotiedostojen ja ohjelmien tallennus ja varmuuskopiointi ennen laitteen korjausta on asiakkaan vastuulla. Samoin asiakas vastaa mahdollisten ohjelmistotiedostojen ja ohjelmien palauttamisesta laitteeseen korjauksen jälkeen. Myös muistikortti tulee poistaa laitteesta huollon/korjauksen ajaksi. DNA ei vastaa muistikortista ja siinä olevien tietojen katoamisesta.

DNA Mokkulaan ei saa asentaa tai päivittää muita kuin DNA:n ohjeistamia sovelluksia. Asiakas vastaa sekä laitteessa että sen käytössä ilmenevistä ongelmista, jos ongelmat johtuvat laitteen muuttamisesta tai/ja muokkaamisesta vastoin DNA:n ohjeita. Takuuilmoituksessa ilmoitetaan edellisten ohessa myös muut asiat, jotka eivät kuulu takuuseen.

7.1 Takuuilmoitus

Sierra Wireless, Inc. (jäljempänä Sierra Wireless), ilmoittaa ja takaa, että asiakkaan hankkimassa laitteessa ja sen lisälaitteissa ei ole materiaali- tai valmistusvirheitä. Tämä takuu kattaa koko takuuajan käytettäessä laitetta normaalisti seuraavien takuuehtojen mukaisesti:

7.1.1 Takuaika

- 1) Peruslaite: 24 kuukautta hankintapäivästä lukien
 - 2) Muut lisälaitteet: 24 kuukautta hankintapäivästä lukien
- Tuotteen takuuajat eivät missään tapauksessa kuitenkaan ylitä 27 kuukautta Toimittajan ilmoittamasta valmistuspäivämäärästä, ellei saatavilla ole tositetta tai muuta pätevää tietoa hankintapäivästä ja -paikasta.

7.1.2 Takuu ei kata seuraavia vahinkoja

- 1) Laitteen normaali kuluminen
- 2) Viat ja vauriot, jotka johtuvat laitteen käyttämisestä normaalista ja tavanomaisesta käyttötavasta poikkeavalla tavalla
- 3) Viat ja vauriot, jotka johtuvat laitteen luvottomasta purkamisesta, korjaamisesta, muuttamisesta tai muokkaamisesta
- 4) Viat ja vauriot, jotka johtuvat laitteen väärinkäytöstä tai huolimattomuudesta, tai miten tahansa aiheutuneet onnettomuudet
- 5) Viat ja vauriot, jotka johtuvat virheellisestä testaamisesta, kunnossapidosta, asennuksesta tai mistään muutoksesta tai muokkauksesta
- 6) Viat ja vauriot, jotka johtuvat ruuan tai nesteiden läikyttämisestä, syöpmisestä, ruosteesta tai väärästä käyttäjännitteestä
- 7) Laitteen muovipäällysteen ja muiden ulkopintojen naarmut ja vauriot, jotka johtuvat normaalista käytöstä

7.1.3 Takuu mitätöityy seuraavissa tapauksissa

- 1) Mikäli laitteen sarjanumero tai takuusinetti on turmeltu tai poistettu
- 2) Mikäli esitettävänä ei ole minkäänlaista hankintatositetta

8 TURVALLISUUSOHJEET

Lue turvallisuusohjeet huolellisesti. Näin varmistat langattoman laitteen oikean ja turvallisen käytön. Langattoman viestinnän luonteesta johtuen, datan lähetyistä ja vastaanottoa ei voida koskaan täysin taata. Tieto voi viivästyä, vahingoittua tai kadota kokonaan. Vaikka merkittävät viiveet tai tiedon katoamiset ovat harvinaisia käytettäessä tätä langatonta laitetta normaalilla tavalla hyvin suunnitellussa verkossa, tätä laitetta ei tule käyttää tilanteissa, joissa datan lähetyksen tai vastaanottamisen epäonnistuminen voisi aiheuttaa vahinkoa käyttäjälleen tai kenellekään muulle osapuolelle, mukaan lukien, mutta ei rajoittuen, henkilökohtaiset loukkaantumiset, kuoleman tapaukset, tai omaisuuden menetykset. Sierra Wireless, DNA ja niiden tytäryhtiöt eivät vastaa vahingoista, jotka aiheutuvat viiveistä tai datan lähetyksen tai vastaanottamisen virheistä tätä langatonta laitetta apuna käyttäen, tai itse laitteen epäonnistuneesta datan lähetyksestä tai vastaanottamisesta.

Häiriöt ja kielletyt alueet

Älä käytä langatonta laitetta, mikäli sen käyttö on kielletty tai se voi aiheuttaa vaaraa tai häiriötä muihin sähkölaitteisiin.

Noudata kaikkia merkkejä ja ilmoituksia sekä asetettuja sääntöjä ja säännöksiä. Kytke langaton laite pois päältä jos näin ohjeistetaan tai jos on oletettavaa, että se voi aiheuttaa häiriötä tai vaaraa.

Lääkinnälliset laitteet

- Älä käytä langatonta laitetta sairaalassa tai muussa terveydenhoitolaitoksessa. Noudata laitosten sääntöjä ja määräyksiä.
- Jotkut langattomat laitteet saattavat häiritä kuulolaitteiden toimintaa. Mikäli ongelmia esiintyy, ota yhteyttä kuulolaitteesi valmistajaan tai maahantuojaan.
- Jos käytössäsi on sähköinen lääkinällinen laite, kysy hoitavalta lääkäriltäsi tai laitteen valmistajalta, voivatko radioaalto häiritä sen toimintaa.

Räjähdysvaaralliset alueet

Älä käytä langatonta laitetta alueilla, joissa on räjähdytystyö meneillään tai joilla varastoidaan tulenarkoja aineita ja räjähteitä. Noudata alueella voimassa olevia ohjeita. Räjähdysvaarallisia alueita ovat esimerkiksi:

- huoltoasemat
- polttoainevarastot ja -säiliöt
- kontit ja ajoneuvot, joissa varastoidaan ja kuljetetaan polttoaineita tai kemiallisia aineita
- alueet, joiden ilmassa on kemiallisia aineita ja hiukkasia (esim. rakeita, pölyä tai metallihiukkasia)
- räjähdysaineista varoittavalla kyltillä merkityt alueet
- alueet, jotka on merkitty kyltillä "Katkaise virta kaksisuuntaisista langattomista laitteista"
- alueet, joilla yleensä kehoitetaan sammuttamaan ajoneuvon moottori.

Liikenneturvallisuus

- Noudata paikallisia lakeja ja määräyksiä käyttäessäsi langatonta laitetta. Liikenneturvallisuuden takia laitetta ei saa käyttää ajon aikana.
- Radiosignaalit voivat häiritä moottoriajoneuvojen elektronisia järjestelmiä. Lisätietoa saat ajoneuvon valmistajalta.
- Älä sijoita langatonta laitetta moottoriajoneuvon turvavyörynp päälle tai turvavyörynp laukeamisalueelle, sillä laite voi aiheuttaa vahinkoa työrynp täytyessä kovalla voimalla.
- Noudata lentoyhtiöiden sääntöjä ja määräyksiä. Kytke langaton laite pois päältä lentokoneeseen mennessäsi, sillä laitteen radiosignaali voi aiheuttaa häiriöitä useisiin lentokoneen eri järjestelmiin.

Lasten turvallisuus

Älä anna lasten käyttää langatonta laitetta ilman valvontaa. Laitteen pienet ja terävät osat voivat aiheuttaa vaaraa lapsille. Lapsi voi myös nielaista osan ja joutua tukehtumisvaaraan.

Ympäristönsuojelu

Noudata paikallisia määräyksiä pakkausmateriaalien ja käytettyjen langattomien laitteiden ja lisälaitteiden hävittämisestä. Kierrätä jätteet jos mahdollista.

WEEE-direktiivin vaatimustenmukaisuus

Langaton laite on sähkö- ja elektroniikkalaiteromua koskevan direktiivin vaatimusten ja määräysten mukainen (Sähkö- ja elektroniikkalaiteromusta annettu direktiivi, englanniksi Waste Electrical and Electronic Equipment Directive 2002/96/EC eli WEEE-direktiivi).

RoHS-direktiivin vaatimustenmukaisuus

Langaton laite on tiettyjen haitallisten aineiden rajoittamista sähkö- ja elektroniikkalaitteissa koskevan RoHS-direktiivin mukainen (The Restriction of the use of certain Hazardous Substances in Electrical and Electronic equipment Directive 2002/95/EC).

Lakien ja säädösten noudattaminen

Langatonta laitetta tulee käyttää lakien ja säädösten mukaisesti kunnioittaen yksityisyyden suojaa ja laillisia oikeuksia.

Huolto ja ylläpito

Langatonta laitetta tulee käsitellä huolella, kuten kaikkia muitakin elektronisia laitteita, jotta varmistetaan laitteen luotettava toiminnallisuus. Langattoman laitteen kuumeneminen käytössä ja ladattaessa on normaalia. Ennen langattoman laitteen puhdistusta tai huoltoa kaikki sovellukset on suljettava ja langaton laite irrotettava tietokoneesta.

Noudata näitä ohjeita, kun käytät ja varastoit langatonta laitetta.

- Älä käytä tarttuvia aineita SIM-kortin yhteydessä. Tämä saattaa jumittaa SIM-kortin sille varattuun korttipaikkaan tai estää SIM-kortin asentamisen.
- Säilytä langatonta laitetta ja SIM-korttia turvallisessa paikassa.
- Käytä langatonta laitetta ja sen lisälaitteita huolellisesti ja varmista käyttöympäristön riittävä siisteys. Pidä laite poissa avotulen tai palavan savukkeen lähetyviltä.
- Suojaa langaton laite ja sen lisälaitteet pölyltä, kosteudelta ja höyryltä. Pidä laitteet kuivana.
- Älä pudota, heitä tai väännä langatonta laitetta. Langaton laite on helposti liitettävissä tietokoneen USB-porttiin. Liiallinen voimankäyttö voi vioittaa langatonta laitetta tai tietokonetta.
- Puhdista langaton laite pehmeällä, kostutetulla, antistaattisella kankaalla. Älä käytä laitteen puhdistamiseen mitään kemiallisia aineita (esimerkiksi alkoholia tai bentseeniä), kemiallisia pesuaineita tai -jauheita.
- Älä jätä langatonta laitetta tai sen lisälaitteita erittäin kylmään tai kuumaan paikkaan.
- Käytä langattoman laitteen kanssa vain valmistajan hyväksymiä lisälaitteita. Ota yhteyttä valtuutettuun huoltoliikkeeseen, mikäli langattoman laitteen tai sen lisälaitteiden toiminnassa esiintyy jotakin poikkeavaa.
- Älä pura langatonta laitetta tai sen lisälaitteita osiin, sillä tämä mitätöi laitteiden takuun.

Hätäpuhelut

Langaton laite toimii vastaanottamalla ja lähettämällä radiosignaaleja. Siksi yhteyttä ei voida taata kaikissa olosuhteissa. Häätätilanteessa viestintää ei pidä jättää vain langattoman laitteen varaan.

Ominaisabsorptioraja eli SAR-arvo

Langaton laite on radiolähetin ja -vastaanotin, joka ei ylitä radioaalloille altistumista koskevia kansainvälisiä suositusarvoja. Riippumattoman tieteellisen tutkimuslaitoksen ICNIRPin laatimat ohjeet määrittelevät turvarajat, jotka takaavat riittävän suojan kaiken ikäisille ja kaiken kuntoisille henkilöille.

Ohjeissa käytettävä mittayksikkö on ominaisabsorptioraja eli SAR (Specific Absorption Rate). Langattomien laitteiden SAR-rajaa on 2.0 W/kg ja testeissä tämän laitteen on todettu olevan raja-arvon mukainen.

Käyttö lähellä kehoa

Tärkeää turvallisuustietoa koskien altistumista radiotaajuussäteilylle. Radiotaajuussäteilylle altistumista koskevien ohjeiden noudattamiseksi laitetta tulee käytettäessä pitää vähintään 1,5 cm:n päässä kehosta. Ohjeen noudattamatta jättäminen saattaa aiheuttaa ohjearvojen ylityksen.

Säädöstenmukaisuus

Seuraavat hyväksynnät ja ilmoitukset ovat voimassa tekstissä mainituilla alueilla.

CE-hyväksyntä (Euroopan unioni)

Langaton laite on hyväksytty käytettäväksi EU:n jäsenvaltioissa. Langaton laite on radio- ja telepäätelaitteista ja niiden vaatimustenmukaisuuden vastavuoroisesta tunnustamisesta annetun direktiivin mukainen (englanniksi Radio and Telecommunications Terminal Equipment Directive 1999/5/EC eli R&TTE-direktiivi).

9 LISÄTIETOJA

Lisää Mokkula-tietoutta löydät DNA:n [www-sivuilta: www.dna.fi/mokkula](http://www.dna.fi/mokkula). Sivuilta löydät keskeisimmät Mokkulaan liittyvät asiat, tukisivustot sekä tämän käyttöoppaan viimeisimmän version.

Lisätietoja muista DNA:n tarjoamista tuotteista ja palveluista löydät osoitteesta www.dna.fi.

Copyright © 2010 DNA Oy. Kaikki oikeudet pidätetään.
Tätä ohjetta tai sen osaa ei saa kopioida tai välittää missään
muodossa ilman DNA:n kirjallista suostumusta.



QUALCOMM® 3G CE0682

Tavaramerkit  SIERRA WIRELESS ja SIERRA WIRELESS ovat
Sierra Wireless, Inc:n tavaramerkkejä. Kaikki muut tässä
ohjekirjassa mainitut tavaramerkit ovat omistajiensa
tavaramerkkejä.

Huomautus

DNA varaa itselleen oikeuden tehdä muutoksia tähän ohjeeseen tai siinä kuvattuihin
tuotteisiin ilman erillistä ilmoitusta.

2400039, Rev. 1.0

