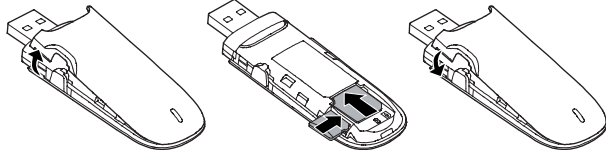


## Kiitos DNA Mokkula E3131 valinnasta

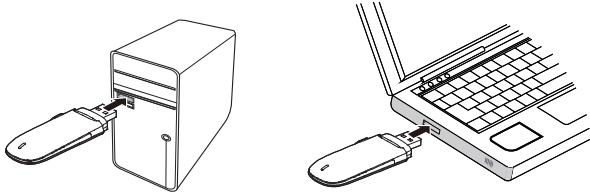
Tässä pikaoppaassa kerrotaan laitteen käyttöönotosta ja asentamisesta. Laitteeseen liittyvistä palveluista saat lisätietoja osoitteesta [www.dna.fi/mokkula](http://www.dna.fi/mokkula) tai soittamalla DNA:n asiakaspalveluun 044 144 044. SIM-kortin asennus

SIM-kortti asennetaan Mokkula etupuolella olevan kannen alle. Nosta takakannta Mokkulan etuosasta alla olevan kuvan mukaisesti. Sen jälkeen asenna SIM-kortti Mokkulaan alla olevalla tavalla ja lopulta sulje kansi. **HUOM:** Kannen nostaminen saattaa vaatia kohtalaisen suurta voimaa.



### Mokkulan asennus (Yhteysohjelma) Windows XP, Vista ja 7 sekä MAC tietokoneissa

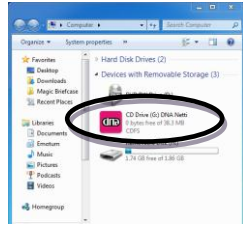
1. Liitä Mokkula tietokoneeseen.



2. Asennus käynnistyy automaattisesti.

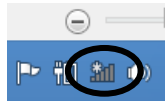
**Huomaa:** Jos asennus ei käynnisty automaattisesti, avaa Oma tietokone ja CD-asema nimeltä DNA Netti. Klikkaa tiedostoa nimeltä DNA Netti

3. Asennus alkaa. Hyväksy käyttösopimus painamalla **Hyväksyn**.

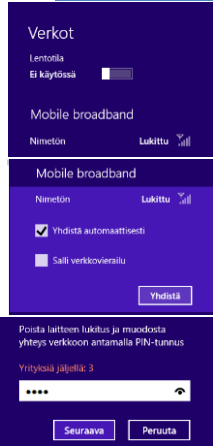


### Windows 8 tietokoneissa

1. Siirry Windows 8 työpöydälle painamalla tietokoneen näppäimistöä Windows nappia (yleensä alt ja ctrl nappien välissä)



2. Liitä Mokkula tietokoneeseen
3. Avaa Windowsin oikeasta alakulmasta verkkoyhteydet klikkaamalla kuuluvuuspaikkien kuvaa.



4. Valitse Mobile Broadband/langaton laajakaista
5. Klikkaa nappia **Yhdistä**
6. Syötä PIN-koodi, oletuksena se on 1234. Paina **Seuraava**.
7. Nyt yhteys toimii. Jatkossa sinun tulee syöttää PIN-koodi tästä kohdasta.

### Internet-yhteyden muodostaminen

#### Windows XP, Vista ja 7 sekä MAC tietokoneissa

1. Liitä Mokkula tietokoneeseen, jolloin DNA Netti käynnistyy automaattisesti
2. Oletuksena DNA Netti syöttää PIN-koodin 1234. Jos koodisi on jotain muuta, syötä PIN-koodi
3. Internet-yhteys toimii



#### Windows 8 tietokoneissa

Syötä PIN-koodi samalla tavalla kuin asennuksen aikana.

Mikäli asennat DNA Netin DNA:n asiakastukisivulta, sinun ei tarvitse syöttää PIN-koodia. Löydät DNA Netin osoitteesta [www.dna.fi](http://www.dna.fi) > Asiakaspalvelu > Liikkuva laajakaista

### Led-valon tilat

Väri	Tila	Kuvaus
Vihreä	Vilkkuu kahdesti joka 3. s	Mokkulaan on kytketty virta.
Vihreä	Vilkkuu kerran joka 3. s	Mokkula rekisteröityy 2G-verkkoon.
Sininen	Vilkkuu kerran joka 3. s	Mokkula rekisteröityy 3G/3G+-verkkoon.
Vihreä	Palaa jatkuvasti	Mokkula on liitetty 2G-verkkoon.
Sininen	Palaa jatkuvasti	Mokkula on liitetty 3G-verkkoon.
Syaani	Palaa jatkuvasti	Mokkula on liitetty 3G+-verkkoon.
Pois	-	Mokkula on irrotettu tietokoneesta.

### Yleisimmät ongelmatilanteet

En saa Mokkulaa auki

- Kannen avaaminen saattaa vaatia voimaa. Katso ohjeen alusta kohta, josta kansi pitää vääntää auki.

DNA Netti ei löydä Mokkulaa

- Kokeile toista USB porttia
- Poista vanha USB modeemin yhteysohjelma tietokoneen ohjauspaneelin lisää/poista sovelluksen kautta. Käynnistä tietokone tämän jälkeen uudelleen ja vasta sitten kytke Mokkula tietokoneeseen
- Varmista, että ohjauspaneelissa ei ole ohjelmaa nimeltä Huawei Driver Setup. Käynnistä tietokone tämän jälkeen uudelleen ja vasta sitten kytke Mokkula tietokoneeseen
- Windows 8 tapauksessa asennus etenee eri tavalla, katso toinen sivu tästä ohjeesta

### Vinkkejä jos Mokkulan yhteys on hidask

Mokkulat toimivat tehokkaimmin 3G-verkossa. Jos yhteys on hidask tai se pätkii, kannattaa kokeilla seuraavia asioita:

- Sisätiloissa yhteys on parhaimmillaan ikkunoiden lähellä.
- Varmista, että Mokkula on lukittu 3G-verkkoon
- Yhdistä Mokkula tietokoneeseen myyntipakkauksen mukana tulleella USB-johdolla.
- Aseta Mokkula pystyasentoon esimerkiksi tietokoneen näytön yläkulmaan USB-johdon avulla
- Kokeile lisäantennia, lisätietoa DNA:n asiakaspalvelusta 044 144 044.

### Mokkula on pakotettu valmiiksi 3G-verkkoon

Mikäli Mokkulaa käytetään 3G- ja 2G-verkon rajalla, saattaa Mokkula vaihdella näiden verkkojen välillä. Vaihtelu verkkojen välillä aiheuttaa internet-yhteyden pätkimistä ja hidastaa Mokkulaa. Tämä takia Mokkula on pakotettu valmiiksi 3G- verkkoon. Mikäli käyttämälläsi alueella ei ole 3G-verkkoa, sinun tulee muuttaa Mokkulan asetukset niin, että Mokkula voi yhdistää myös 2G-verkkoon. Asetusmuutos pitää tehdä silloin, kun Mokkula ei ole yhdistettynä verkkoon.

- Valitse **Asetukset > Mokkulan asetukset > Käytettävän verkon valinta**
- Valitse **vain 3G** jos haluat yhdistää vain 3G-verkkoon
- Valitse **Automaattisesti**, jos haluat, että Mokkula voi valita myös 2G-verkon.

### Lisäantennin käyttö

Jos Mokkulan yhteysnopeus on hidask, kannattaa kokeilla lisäantennia. Lisäantenni parantaa signaalin voimakkuutta ja sitä kautta siirtonopeutta. Lisätietoa lisäantennista saat DNA:n asiakaspalvelusta 044 144 044.

Lisäantenni kytketään Mokkulan kyljessä olevaan liitäntään. Tunnistat liitäntän pinkistä kumisuojausta. Lisäantennin liitin on ns. miniatyyriiliitin, jota ei ole suunniteltu kestäväksi usein toistuvia irrotuksia ja kiinnityksiä, joten liittäminen ja irrotus kannattaa tehdä varoen ja vain tarvittaessa. Liitin on kuluva osa, eikä takuu korvaa liittimen väsymisvaurioita.

### Asiakaspalvelu

Laitteeseen liittyvistä palveluista saat lisätietoja osoitteesta [www.dna.fi/mokkula](http://www.dna.fi/mokkula) tai soittamalla DNA:n asiakaspalveluun 044 144 044.

### Hyviä surffailuhetkiä!