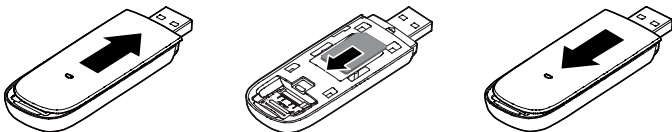


## Kiitos DNA Mokkula E353 valinnasta

Tässä pikaoppaassa kerrotaan laitteen käyttöönotosta ja asentamisesta. Laitteeseen liittyvistä palveluista saat lisätietoja osoitteesta [www.dna.fi/mokkula](http://www.dna.fi/mokkula) tai soittamalla DNA:n asiakaspalveluun 044 144 044.

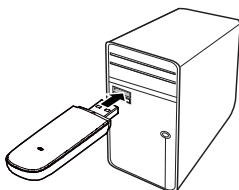
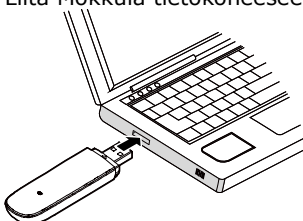
### SIM-kortin asennus

SIM-kortti asennetaan Mokkula etupuolella olevan kannen alle. Irroita takakansi liuttamalla takakantta pois päin USB-liittimen suunnasta ja työtämällä SIM-kortti sisään Mokkulaan kuvan mukaisesti.



### DNA Netin asennus (Yhteysohjelma)

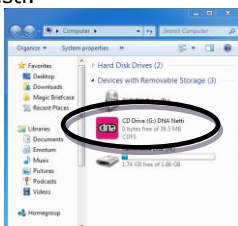
1. Liitä Mokkula tietokoneeseen.



2. Asennus käynnistyy automaattisesti.

**Huomaa:** Jos asennus ei käynnisty automaattisesti, avaa Oma tietokone ja CD-asema nimeltä DNA Netti. Kaksoisnapsauta setup nimistä tiedostoa.

3. Asennus alkaa. Hyväksy käyttö sopimus painamalla **Hyväksyn**.



4. DNA Netti asentaa itsensä ja internet-yhteys muodostuu automaattisesti

### Internet-yhteyden muodostaminen

1. Kytke Mokkula tietokoneen USB-porttiin, jolloin DNA Netti käynnistyy automaattisesti
2. Oletuksena DNA Netti syöttää PIN-koodin 1234. Jos koodisi on jotain muuta, syötä PIN-koodi
3. Internetyhteys toimii



### Led-valon tilat

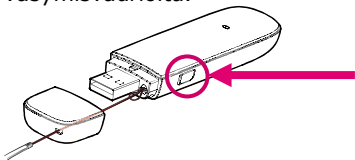
Väri	Tila	Kuvaus
Vihreä	Vilkkuu kahdesti joka 3. s	Mokkulaan on kytketty virta.
Vihreä	Vilkkuu kerran joka 3. s	Mokkula rekisteröityy 2G-verkkoon.
Sininen	Vilkkuu kerran joka 3. s	Mokkula rekisteröityy 3G/3G+-verkkoon.
Vihreä	Palaa jatkuvasti	Mokkula on liitetty 2G-verkkoon.
Sininen	Palaa jatkuvasti	Mokkula on liitetty 3G-verkkoon.
Syaani	Palaa jatkuvasti	Mokkula on liitetty 3G+-verkkoon.
Pois	-	Mokkula on irrotettu tietokoneesta.

### Lisäantennin käyttö

DNA Mokka E353:n mukana toimitetaan lisäantenni. Jos

Mokkulan yhteysnopeus on hidasku, kannattaa kokeilla lisäantennia. Lisäantenni parantaa signaalin voimakkuutta ja sitä kautta myös siirtonopeutta.

Lisäantenni kytketään Mokkulan kyljessä olevaan liittämään (ks. kuva alla). Lisäantennin liitin on ns. miniatyyriliitin, joita ei ole suunniteltu kestävään usein toistuvia irrotuksia ja kiinnityksiä, joten liittäminen ja irrotus kannattaa tehdä varoen ja vain tarvittaessa. Liitin on kuluva osa, eikä takuu korvaa liittimen väsymisvaurioita.



## 3G-verkkoon pakottaminen

Mikäli Mokkulaa käytetään 3G- ja 2G-verkon rajalla, saattaa Mokka vaihdella näiden verkkojen välillä. Vaihtelu verkkojen välillä aiheuttaa internet-yhteyden pätkimistä ja hidastaa Mokkulaa. Mikäli Mokka jää pelkään 2G-verkkoon, on internetyhteys erittäin hidasku. Ratkaisuna ongelmaan voi olla Mokkulan pakottaminen 3G-verkkoon. Pakottaminen pitää tehdä silloin, kun Mokka ei ole yhdistettynä verkkoon.

- Valitse **Asetukset > Mokkulan asetukset > Käytettävän verkon valinta**
- Valitse **vain 3G**

**Huomaa:** Ennen 3G-verkkoon pakotusta kannattaa kokeilla alla olevia vinkkejä.

## Vinkkejä Mokkulan käyttöön

Mokkulat toimivat tehokkaimmin 3G-verkossa. Jos yhteys on hidasku tai se pätkii, kannattaa kokeilla seuraavia asioita:

- Sisätiloissa yhteys on parhaimmillaan ikkunoiden lähellä.
- Käytä Mokkulan mukana tullutta lisäantennia, se voi vaikuttaa suorituskykyyn merkittävästi.
- Yhdistä Mokka tietokoneeseen myyntipakkauksen mukana tulleella USB-johdolla.
- Aseta Mokka pystyasentoon esimerkiksi tietokoneen näytön yläkulmaan USB-jatkokaapelin avulla
- Pakota laite käyttämään 3G-verkkoa.

## Asiakaspalvelu

Laitteeseen liittyvistä palveluista saat lisätietoja osoitteesta [www.dna.fi/mokkula](http://www.dna.fi/mokkula) tai soittamalla DNA:n asiakaspalveluun 044 144 044.

## Hyviä surffailuhetkiä!