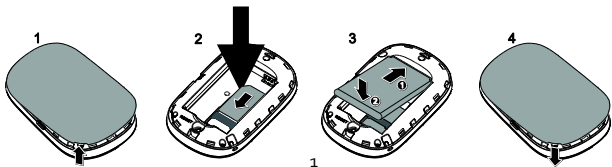


DNA Prepaid WLAN Mokkula

Mokkula käyttää normaalikokoista / suurempaa SIM-korttia. Irrota SIM-kortti kokonaisena ja laita se Mokkulaan alla olevan kuvan mukaisesti.



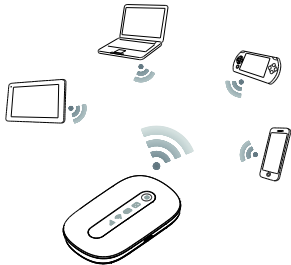
Jos irrotat vahingossa pienemmän SIM-kortin, älä yritä käyttää sitä Mokkulassa vaan hae DNA Kaupasta uusi SIM-kortti. DNA ei korvaa Mokkulaa, joka on rikkoutunut, koska sen sisälle on laitettu väärän kokoinen SIM-kortti



DNA Mokka WLAN E5220 on 3G nopeutta tukeva mobiili WLAN-tukiasema, jolla voi liittää kymmenen laitetta yhtäaikaisesti internettiin.

Mokkulassa on myös akku.

Paras tapa käyttää Mokkulaa on liittää tietokone, matkapuhelin tai tablet Mokkulan muodostamaan WLAN-verkkoon. WLAN-verkon nimen ja salasanan näet tarrasta, joka on takakannen alla. Mikäli et halua käyttää



Mokkulaa WLAN-yhteyden kautta, voit kytkeä sen tietokoneeseen myös USB-kaapelilla.

1. Tarkemmat ohjeet löydät kohdasta "Ensimmäinen käyttöönotto":
2. Aseta SIM-kortti Mokkulaan
3. Kytke Mokkula seinärasiaan ja aseta Mokkula mahdollisimman lähelle ikkunaa, koska sillä tavalla yhteysnopeus on paras mahdollinen
4. Käynnistä Mokkula painamalla virta-nappia 3s
5. Valitse tietokoneella, tabletilla tai matkapuhelimella WLAN verkko, jonka nimi on Mokkulan takakannen alapuolella
6. Laitteesi kysyy WLAN verkon suojausavainta tai salasanaa. Tämän näet Mokkulan takakannen alapuolelta
7. Hyväksy salasanan syöttäminen ja aloita surffailu!

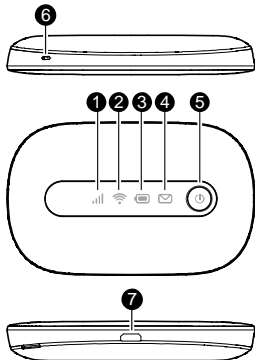
Sisällysluettelo





DNA Mokka WLAN E5220 pikaopas	1
Mokka tutuksi	6
Ensimmäinen käyttöönotto	8
Windows 7 ja Windows Vista	10
Windows 8	11
Windows XP	13
MAC OS X	15
Apple iPad	16
Android Tablet	16

USB-liitännän käyttö.....	17
Mokkulan hallintasivu / asetusten muuttaminen	18
Mokkula on lukittu valmiiksi 3G-verkkoon	19
WLAN-verkon nimen ja salasanan muuttaminen.....	20
Mokkulan pakotettu sammutus	21
Nollaus tehdasasetuksille.....	21
Asiakaspalvelu	21
PIN-koodin syöttäminen	21
Yleisimmät ongelmat ja ratkaisut	22

Mokkula tutuksi

1. 3G verkon voimakkuus.
2. WLAN verkon tila
3. Akun jäljellä oleva virta
4. Saapunut tekstiviesti
5. Virtanappi



Ilmainen	Tila	Kuvaus
 Signaali	Vihreä	Voimakas signaali
	Oranssi	Heikko signaali
	Punainen	Ei signaalia
 Wi-Fi	Vihreä	Wi-Fi käytössä
 Akku	Vihreä	Riittävä akun virta
	Vilkkuu vihreänä	Akun lataaminen
	Punainen	Akun virta vähissä
 Viestit	Vihreä	Uusi viesti
	Vilkkuu vihreänä	Saapuneet-kansio täynnä

Ensimmäinen käyttöönotto

Avaa takakansi ja aseta SIM-kortti akun alle. Aseta akku paikalleen ja sulje kansi. Kuvalliset ohjeet löydät tämän ohjeen kannesta.

Lataa akku täyteen USB-kaapelin avulla kytkemällä USB-kaapeli seinärasiaan mukana tulevan adapterin avulla (suositeltava tapa) tai kytkemällä USB-kaapeli tietokoneen USB-porttiin.

Aseta Mokka mahdollisimman lähelle ikkunaa. Mitä lähempänä ikkunaa Mokka on, sitä paremman internet-nopeuden Mokka yleensä saa.

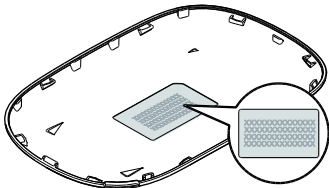
DNA suosittelee Mokkulan käyttöä WLAN-yhteyden kautta. WLAN-yhteyden käyttö ei edellytä USB-liitännän kytkemistä tietokoneeseen. Mikäli tietokoneessasi ei ole langatonta WLAN-yhteyttä tai haluat käyttää Mokka USB-yhteyden kautta, katso ohjeesta kohta "USB-liitännän käyttö".

Paina virtanappia 3s, jolloin Mokka käynnistyy. Käynnistymisen jälkeen Mokka yhdistää internetiin automaattisesti mikäli SIM-kortilla on PIN-koodina 1234 tai PIN-koodin kysely on kokonaan poissa. Mikäli PIN-koodi on jotakin muuta kuin 1234,

pitää sinun syöttää PIN-koodi Mokkulan asetuksista. Katsoo lisää kohdasta PIN-koodin syöttäminen.

WLAN-verkon nimi ja salasana löytyvät Mokkulan takakannen alapinnasta. WLAN verkon nimi on näistä ylempänä ja alkaa tekstillä Huawei-E5220. Sinun tulee valita internetiin yhdistettävältä laitteelta tämä WLAN verkko sekä kirjoittaa internetin yhdistävään laitteeseen WLAN verkon salasana. Jossakin verkkoon liitettävissä tietokoneissa sinulta kysytään salausavainta, eikä salasanaa, mutta kyseessä on sama asia.

Alla on käyty erikseen läpi Windows 8, Windows Vista, Windows 7 , Windows XP sekä MAC tietokoneiden langattoman verkon yhteydenmuodostus. Lisäksi ohjeessa on kerrottu miten liität iPad tai Android tabletin WLAN Mokkulaan.



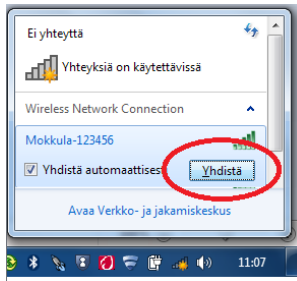
Windows 7 ja Windows Vista

Windows 7 ja Vista tietokoneessa klikkaa WLAN-verkon kuuluvuuspalkkeja Windowsin oikeasta alakulmasta.

Valitse sen jälkeen WLAN-verkko, jonka nimi löytyy Mokkulan takakannen alapinnasta.

Laita ruksin kohtaan Yhdistä / Connect

Seuraavaksi tietokone kysyy langattoman verkon suojausavainta. Suojausavain löytyy Mokkulan takakannen alapinnasta.



Kirjoita suojausavain tarkalleen samalla tavalla, kuin se on ruudulla ja paina OK.

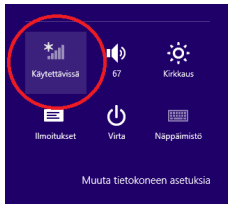
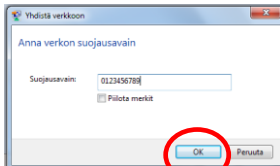
Nyt voit aloittaa surffailun

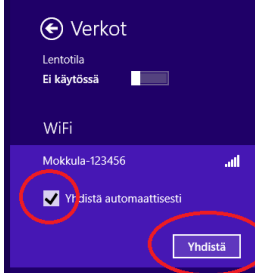
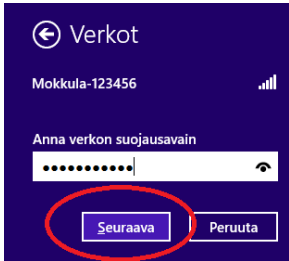
Windows 8

Vie hiiren kursori tietokoneen näytön oikeaan yläkulmaan. Valitse sen jälkeen rataan kuva (asetukset)

Valitse seuraavaksi kuuluvuuspalkit.

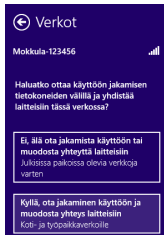
Valitse sen jälkeen WLAN-verkko, jonka nimi löytyy Morkulan takakannen alapinnasta. Laita ruksin kohtaan "Yhdistä automaattisesti" / "Connect automatically" ja paina Yhdistä / Connect





Seuraavaksi tietokone kysyy langattoman verkon suojausavainta. Suojausavain löytyy DNA Mokkulan takakannen alapinnasta. Kirjoita suojausavain tarkalleen samalla tavalla ja paina Seuraava

Mikäli haluat jakaa tiedostoja laitteiden välillä, valitse alempi kohta. Mikäli et halua jakaa tiedostoja laitteiden välillä, valitse ylempi kohta



Windows XP

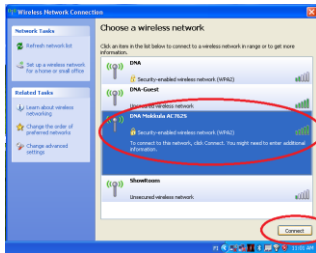
Windows tietokoneessa voit klikata oikeasta alakulmasta löytyvää tietokoneen kuvaa, jossa langattoman verkon symbolit.



Valitse sen jälkeen WLAN-verkko, jonka nimi löytyy Mokkulan takakannen alapinnasta.

Seuraavaksi tietokone kysyy langattoman verkon suojausavainta. Salasana löytyy DNA Mokkulan takakannen alapinnasta.

Kirjoita salasana tarkalleen samalla tavalla, kuin se on ruudulla ja vahvista salasana alempaan kenttään. Suurilla ja pienillä kirjaimilla on merkitystä. Paina sen jälkeen Yhdistä / Connect.

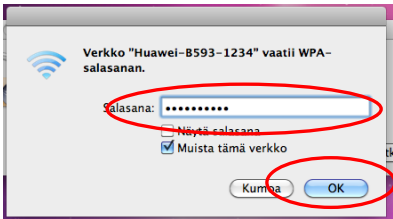
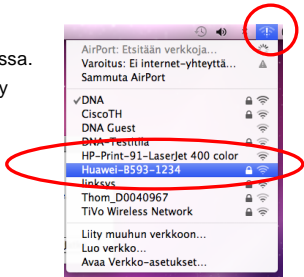


MAC OS X

Klikkaa hiirellä WLAN verkon ikonia näytön yläosassa.

Valitse sen jälkeen WLAN-verkko, jonka nimi löytyy Mokkulan takakannen alapinnasta.

Seuraavaksi tietokone kysyy langattoman verkon suojausavainta. Salasana löytyy DNA Mokkulan takakannen alapinnasta.



Apple iPad

Valitse työpöydältä asetukset.

Valitse asetuksista kohta Wi-Fi (vanhemmissa laitteissa WLAN).

Odota vähän aikaa, että iPad etsii verkkoja. Valitse sen jälkeen WLAN-verkko, jonka nimi löytyy Mokkulan takakannen alapinnasta.

Seuraavaksi iPad kysyy langattoman verkon salasanaa. Salasana löytyy DNA Mokkulan takakannen alapinnasta.

Paina Liity. Nyt internet-yhteys toimii.

Android Tablet

Siirry näkymään, josta näet kaikki sovellukset.

Valitse kohta Asetukset.

Valitse kohta Wi-Fi (vanhemmissa Langattomat ja verkot).

Odota vähän aikaa, että tablet etsii verkkoja. Valitse sen jälkeen WLAN-verkko, jonka nimi löytyy Mokkulan takakannen alapinnasta.

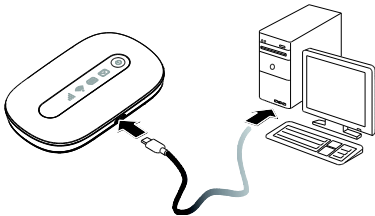
Seuraavaksi tablet kysyy langattoman verkon salasanaa. Salasana löytyy DNA Mokkulan takakannen alapinnasta

Paina Yhdistä. Nyt internet-yhteys toimii.

USB-liitännän käyttö

DNA suosittelee Mokkulan käyttöä WLAN-verkon kautta. Voit kuitenkin käyttää Mokkulaa myös USB-liitännän kautta. USB-liitännän käyttö tapahtuu kytkemällä USB-kaapeli tietokoneeseen ja asentamalla yhteysohjelma tietokoneen ruudulla tapahtuvien ohjeiden mukaisesti.

Voit käyttää samaan aikaan sekä WLAN-yhteyttä että USB-kaapelia.



Kun yhteysohjelma on asennettu, internetyhteys toimii automaattisesti.

USB-liitäntä on tuettu Windows XP sekä MAC 10.5 tai näitä uudemmissa käyttöjärjestelmissä. Varmista, että tietokoneessasi on uusin versio kustakin käyttöjärjestelmästä.

Mokkulan hallintasivu / asetusten muuttaminen

Mokkulan ohjelmiston hallintasivulle pääset syöttämällä laitteen omaan internetselaimeen osoitteen: **http://192.168.1.1**.

Yhteys edellyttää, että olet liittynyt Mokkulan WLAN-verkkoon tai USB-kaapeli on kytketty kiinni tietokoneeseen. Oletuskäyttäjätunnus ja salasana ovat molemmat admin.

Hallintasivulta voit tehdä mm. seuraavia asioita

- Muuttaa WLAN-verkon nimeä, salasanaa ja salaustyyppiä.
- Valita yhteystavan.

Mokkula on lukittu valmiiksi 3G-verkkoon

Mokkula on lukittu valmiiksi 3G-verkkoon. Mikäli haluat käyttää Mokkalaa myös hitaassa 2G-verkossa, alla ohjeet miten saada 2G-verkko käyttöön:

1. Avaa internet-selain
2. Kirjoita selaimen osoiteriville <http://192.168.1.1>
3. Syötä käyttäjätunnuksiksi ja salasanaksi admin
4. Valitse yläpalkista Asetukset
5. Valitse vasemmalta Modeemi ja siitä mobiiliverkkoasetukset
6. Valitse kohta verkkoteknologia ja siitä
 - 3G – Jos haluat pakottaa Mokkalan 3G verkkoon
 - AUTO – Mokkula valitsee automaattisesti nopeimman saatavilla olevan verkkoteknologian. Jos 3G-verkkoa ei ole saatavilla, Mokkula valitsee 2G-verkon.

WLAN-verkon nimen ja salasanan muuttaminen

1. Avaa internet-selain
2. Kirjoita selaimen osoiteriville <http://192.168.1.1>
3. Syötä käyttäjätunnuksiksi ja salasanaksi admin
4. Valitse yläpalkista asetukset ja sen jälkeen vasemmalta WLAN asetukset ja tästä WLAN Perusasetukset
5. Kohta SSID muuttaa WLAN verkon nimeä ja kohta esijaettu avain muuttaa WLAN verkon salasanan. Valitse Näytä Salasana, jos haluat nähdä salasanan kirjaimet
6. Paina lopuksi OK

HUOM: Jos muutaman WLAN verkon nimeä tai salasanaa, yhteys ei enää toimi niillä laitteilla, jotka olet liittänyt Mokkaan.

Jos muutit WLAN verkon nimeä, valitse laitteelta uusi WLAN verkko.

Jos muutit WLAN verkon salasanaa, mutta WLAN verkon nimi pysyi samana, valitse ensin laitteelta "unohda verkko" ja sen jälkeen yhdistä laite uudestaan WLAN verkkoon.

Mokkulan pakotettu sammutus

Mikäli Mokka ei vastaa napin painalluksiin millään tavalla, voit pakottaa Mokkulan sammuttamisen painamalla virtanappia viisi sekuntia tai irrottamalla akun.

Nollaus tehdasasetuksille

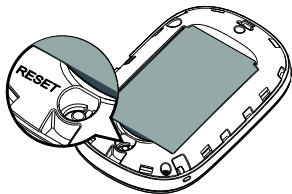
Avaa takakansi ja paina terävällä kynänjärkeä reset-nappia. Laske hitaasti viiteen ja päästä irti napista.

Asiakaspalvelu

DNA asiakaspalvelun puhelinnumero on 044 044 044

PIN-koodin syöttäminen

Oletuksena Mokka syöttää PIN-koodin 1234. Mikäli PIN-koodi on jotain muuta, pitää PIN-koodi syöttää ensimmäisellä käyttökerralla Mokkulan asetukista. Tämä tapahtuu seuraavasti:



1. Avaa internet-selain
2. Kirjoita selaimen osoiteriville <http://192.168.1.1>
3. Syötä käyttäjätunnuksiksi ja salasanaksi admin
4. Mokka kysyy nyt PIN-koodia. Syötä SIM-kortin PIN-koodi ja paina OK.

Yleisimmät ongelmat ja ratkaisut

Ongelma	Ehdotettu ratkaisu
Mokkulan ja tietokoneen välille ei muodostu USB-yhteyttä	Poista vanhat Mokkaohjelmat tietokoneelta ja yhdistä USB-kaapeli ajuri uudelleen sen jälkeen

	Asenna ohjelmisto. Suorita asennusohjelma valitsemalla Oma tietokone > Mobile hotspot
WLAN-yhteyden muodostaminen Mokkulan ja laitteen välille ei onnistu	Varmista, että WLAN on käytössä Mokkulassa
	Tarkista, että olet valinnut oikean WLAN-verkon. WLAN verkon näet Mokkulan takakannen alapinnasta
	Käynnistä Mokkula uudelleen.
	Tuo Mokkula lähemmäksi tietokonetta
Mokkulaan kytketyn laitteen internet-yhteys ei toimi	Tarkista, että SIM-kortti on Mokkulan sisällä ja varmasta että PIN-koodin

	<p>kysely on poissa tai PIN-koodi on 1234</p>
	<p>Tuo Mokka lähemmäksi laitetta.</p>
	<p>Vie Mokka mahdollisimman lähelle ikkunaa.</p>
	<p>Tarkista, että olet valinnut oikean WLAN-verkon. WLAN-verkon näet Mokkan takakannen alapinnasta.</p>
<p>Yhteys on hidas.</p>	<p>Tuo Mokka lähemmäksi laitetta.</p>
	<p>Vie Mokka mahdollisimman lähelle ikkunaa.</p>
<p>Tietokone ilmoittaa "Rajoitettu yhteys tietokoneesta"</p>	<p>Mokka ei ole yhteydessä internetiin. Tarkista yhteys ja tarvittaessa käynnistä Mokka uudelleen</p>

En pääse Mokkulan hallintasivulle	Tarkista, että olet valinnut oikean WLAN-verkon tai USB-kaapeli on yhdistetty. WLAN verkon näet Mokkulan näytöltä.
	Syötä oikea osoite internet-selaimeen. http://192.168.1.1
	Sammuta tietokeesta muut internet-yhteydet ja ota irti ethernet-kaapeli jos se on kytketty
	Käynnistä Mokkula uudelleen pitämällä virtanappia 5s ajan pohjassa tai irrota akku
Mokkula ei reagoi mihinkään	Nollaa Mokkula tehdasasetuksille

Version: xxxxx

Part Number: xxxx